

RNDr. Milan Macháček - EKOEX JIHLAVA
Holíkova 3834/71, 586 01 JIHLAVA
Tel +420 603 891 284
e-mail: ekoex@iol.cz



ekologické expertízy, poradenství a služby
IČO 665 37 819

LETIŠTĚ VODOCHODY



AKTUALIZOVANÝ ZOOLOGICKÝ PRŮZKUM

OBJEDNATEL
RNDr. Tomáš Bajer, CSc.,
ECO-ENVI-CONSULT Jičín, Sladkovského 111, 506 01 JIČÍN

zak.č. 2011.007-1/EX

PODKLAD PRO DOPLNĚNOU DOKUMENTACI
O HODNOCENÍ VLIVŮ NA ŽIVOTNÍ PROSTŘEDÍ
DLE § 8 a PŘÍLOHY Č. 4 ZÁK. Č. 100/2001 SB. V PLATNÉM ZNĚNÍ

RNDr. Milan Macháček a kol.

Jihlava, červenec 2011

OBSAH

1. Úvodem.....	2
2. Lokality zoologického průzkumu	4
3. Výsledky zoologického průzkumu – seznam zjištěných druhů a zástupců skupin živočichů	5
4. Shrnutí zoologického průzkumu	13
5. Výstupy a závěry	16
Literatura, podklady	18
Přílohy	18

1. Úvodem

Předkládaná zpráva aktualizovaného zoologického průzkumu je doplněním biologického průzkumu pro záměr **Letiště Vodochody** byl objednan na jaře 2008 již jako podklad pro vypracování Oznámení E.I.A. ve smyslu Přílohy č. 4 zákona č. 100/2001 Sb., ve znění zák. č. 216/2007 Sb.

Průzkumy navazují (doplňují) průzkumné práce z předchozích etap hodnocení záměru, zejména pro dokumentaci E.I.A (Bajer T. a kol., 10/2010). Předkládaná zpráva vychází z průzkumů:

- květen až prosince 2009 v celkem 8 šetřeních v lokalitě s přesahem do okolí (20.6 2009 bylo uskutečněno při jižním oplocení večer i šetření spojené s lov na světlo), z toho 4 šetření včetně vnitřního areálu letiště (12.5., 20.6., 15.7., 9.9.),
- období března 2010 až června 2010 další tři šetření (poslední 10.6. i uvnitř areálu plochy vlastního letiště s cílem ověřit způsob údržby travních porostů, a to s ohledem na případné výskytysysla obecného¹ jako kriticky ohroženého druhu (řešeno i v roce 2011)
- období duben – červenec 2011 celkem 4 šetření, z toho 28.6. uvnitř areálu letiště
- chiropterologického průzkumu specialistů v širším okolí, 5x v průběhu měsíce června 2011: 4.6., 17.6., 22.6., 25.6. s tím, že celková prohlídka areálu letiště za účelem zjištění možné existence letních kolonií netopýřů pak byla provedena 13.6. (Průcha M, Hanzal V. – příloha č. 2)
- monitoringu obratlovců ve vnitřním ochranném pásmu letiště za období leden - červen 2011, předaného investorem (L. Hokr, sokolník Letiště Vodochody – příloha č. 3)

Cílem aktualizace biologického průzkumu tedy není (a ani nemůže být) úplný seznam živočichů, obývajících dotčené území, ale především aktualizace dat z předchozích průzkumů se zvláštním zřetelem k výskytům druhů zvláště chráněných a druhů, bioindikačně významných pro stanoviště dotčeného území.

¹ Dle některých písemných vyjádření k oznámení E.I.A. byl v 90. letech údajně výskyt sysla na lokalitě letiště Vodochody dokladován, proto bylo využito hodinově opakovaného průzkumu z letištního vozidla na intenzivně kosených plochách (v porostech s výškou travního pokryvu kvetoucích trav cca 1 m, sekaného 2x ročně, nejsou pro druh atraktivní podmínky – plocha neposkytuje přehlednost, kterou jedinci druhu vyžadují)

Byly řešeny pouze kvalitativní průzkumy běžnými nedestruktivními metodami. Ptáci a savci byli kvalitativně zaznamenáni pozorováním, případně akusticky, zástupci plazů přímým pozorováním, zástupci obojživelníků nebyli registrováni s ohledem na charakter řešeného území, které neposkytuje podmínky pro reprodukci skupiny s ohledem na absenci vodních ploch, včetně vod periodických, nejsou k dispozici ve vlastním zájmovém území ani vhodná zimoviště. Šetření z hlediska výskytu obratlovců v areálu vlastního letiště byla prováděna i s využitím vozidla letištní správy (na které jsou obratlovci, vyskytující se v oploceném areálu vlastního letiště navyklí). Bylo dále sledováno, zda dřeviny, které jsou dotčeny záměrem, nejsou zároveň doupnými stromy (výskyt dutinových ptáků, případná atraktivita i jako úkryty netopýrů), analogie se týkala budov k demolicí² z důvodu případného hnízdění rorýse obecného nebo vhodnosti úkrytů pro netopýry³. V zimním období 2009/2010 bylo sledováno především podle pobytových známek, zda areál letiště je atakován většími druhy savců a kontext shromažďování větších uskupení migrujících druhů ptáků.

Kvalitativní průzkum zástupců skupin bezobratlých, především hmyzu, byl jednak prováděn sběrem pod kameny, dřevy a jinými položenými materiály v zájmovém území, zejména v ruderalizovaných plochách a v lesním porostu, jednak sběrem a pozorováním na listech a květech rostlin a dřevin, včetně smýkání a sklepávání.

Většinou na ploše navrhovaného areálu převládají běžné druhy živočichů otevřené až polootevřené krajiny, vázané spíše na xerofytní lada a ruderalizované bylinotravní porosty, dále byly zjištěny druhy vázané na doprovodné porosty dřevin.

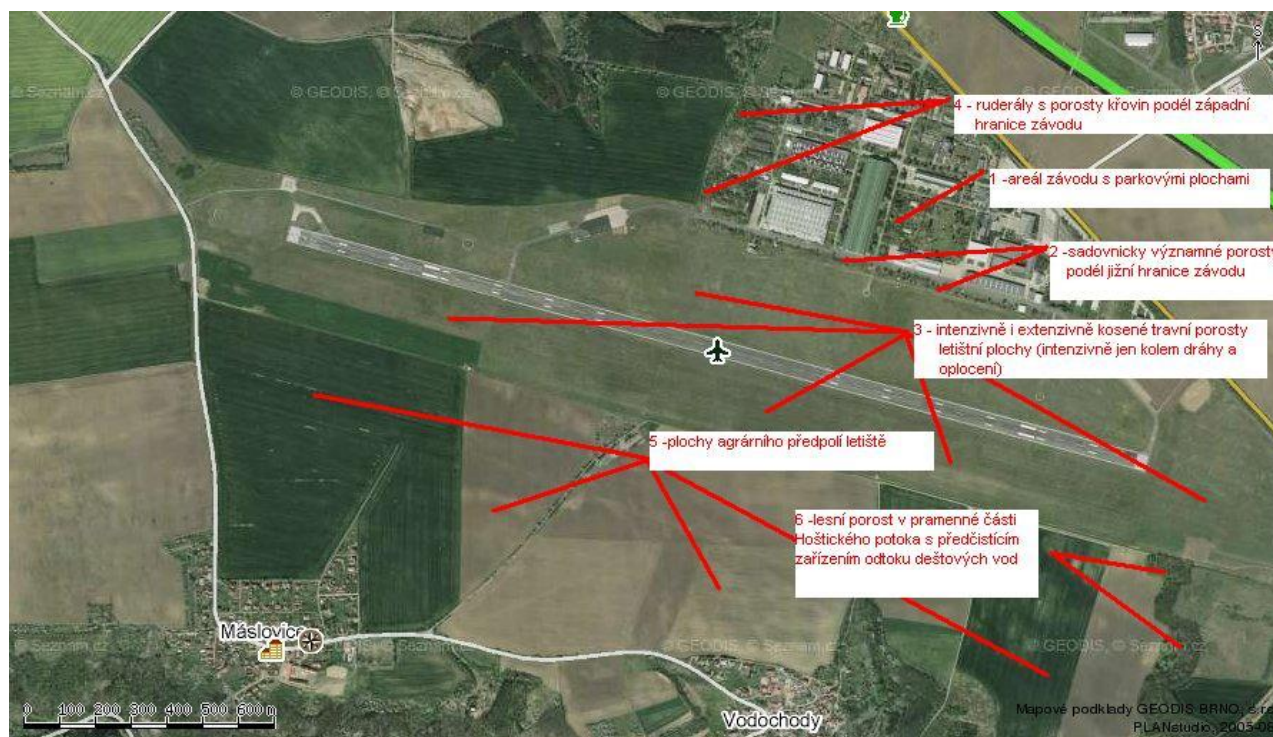
² Jedná se o objekt č. 79 – nová věž s garáží na st.parc. č.197 v kat.úz. Postřížín, objekt č. 22 – zkušebna TV na stav.parc. č.292 v kat.úz Dolínek, objekt č. 116 – ubytovna C3 včetně přístavku na stav.parc. č.224 v kat.úz Dolínek a stav.parc. č.77 v kat.úz. Hoštice a plechový hangár na stav.parc. č.313 v kat.úz. Dolínek.

³ Oznamovatelem byl zadán chiropterologický průzkum na základě připomínky č. 32 z přípisu MŽP čj. 8327/ENV/11 ze dne 1.2.2011 na doplnění dokumentace E.I.A., výstup v příloze č. 2

2. Lokality zoologického průzkumu

Z důvodu kontinuity průzkumu byly zachovány dříve definované lokality z let 2008 – 2010 (viz obrázek).

- Lokalita č. 1 – urbanizované plochy závodu Vodochody, pomístné výsadby a parkové plochy, intenzivní trávníky, zpevněné plochy, v JZ části ruderalní lada na navážkách
- Lokalita č. 2 – prostory s hodnotnými listnatými dřevinami podél jižní strany areálu závodu Vodochody (dub, javory, lípy, jasaný, bříza, místně akát, hrušeň, jeřáb ptačí, ořešák, třešeň aj. , u oplocení kosené polointenzivní trávníky
- Lokalita č. 3 – prostory a plochy stávajícího letiště v okolí dráhy, travnaté intenzivně a extenzivně kosené plochy s přechody k intenzivnějším (dosévaným) ovčíkovými loukám, při jižní hranici lokálně ruderalní lada, pomístně při hranici keře (šípek, bez černý aj.), u oplocení místně jabloně
- Lokalita č. 4 – náletové porosty (bez černý, svídy, růže šípková, hloh, trnka, jablň aj.) a ruderalní lada v okolí vlečky a v návaznosti na západní část areálu závodu Vodochody,
- Lokalita č. 5 – vnější nelesní předpolí jižní a JZ části letiště, polní celky a ruderalní lada až intenzivní louky
- Lokalita č. 6 – lesní porost v pramenné části Hoštického potoka nad a pod areálem předčisticího zařízení odvodu dešťových vod , javorina s jasanem, akátem, místy břízou, dubem, bezem černým, pod předčisticím zařízením plocha s orobincem, zblochanem, chřasticí aj. jako dočišťovací bez trvalého nadržení, tok napřímen a technicky upraven



3. Výsledky zoologického průzkumu – seznam zjištěných druhů a zástupců skupin živočichů

Jak je předznamenáno v úvodní části, bylo nutno volit formu kvalitativních biologických průzkumů, které navázaly na práce v roce 2008 a v letech 2009 až 2010 postihly tak celé vegetační období (2009 – jarní až podzimní aspekt, 2010 a 2011 jarní aspekt). Těžiště kvalitativního zoologického průzkumu dle prezentovaných metodických postupů bylo položeno především do výše prezentovaných lokalit (stanovišť) z důvodu, že především v areálu letiště a v bezprostředně navazujících prostorech areálu závodu jsou očekávány nejvýraznější změny podmínek pro výskyt živočichů.

Pokud byly zaznamenány zvláště chráněné druhy, jsou v textu **zvýrazněny podtržením** a označením kategorie ochrany ve smyslu Přílohy č. III vyhl. MŽP ČR č. 395/1992 Sb. (ve znění vyhl. č. 175/2006 Sb.). :

§§§ - kriticky ohrožený druh

§§ - silně ohrožený druh

§ - ohrožený druh ve smyslu Přílohy č. III vyhl. MŽP ČR č. 395/1992 Sb.).

Druhy, evidované programem Natura 2000, jsou **zvýrazněny** a označeny:

PO – druh dle přílohy č. I Směrnice č. 79/409/EHS

N – druh dle přílohy č. II Směrnice č. 92/43/EHS

Výsledky zoologického průzkumu z výše prezentovaných terénních šetření lze shrnout následovně (čísla v závorkách značí okolí dané lokality), údaj O obecný výskyt bez preference, údaje *kurzívou* značí nové údaje z roku 2011. Symbol OL – zjištěno v rámci monitoringu ochrany letiště

Savci

hraboš polní (*Microtus arvalis*) – 1, 3, 4, 5

jezek západní (*Erinaceus europaeus*) – 4, 5, 6

kočka domácí (*Felis domestica*) – O

krtek obecný (*Talpa europaea*) – O

liška obecná (*Vulpes vulpes*) – 3 OL

myšice temnopásá (*Apodemus agrarius*) – 6

rejsek obecný (*Sorex araneus*) – 2, 4, 6

srnec obecný (*Capreolus capreolus*) – 5, 6

veverka obecná (*Sciurus vulgaris*), §, – 1, 2, 6

zajíc polní (*Lepus europaeus*) – 1, 3, 5

Ptáci

bažant obecný (*Phasianus colchicus*) – 3, 5

brhlík lesní (*Sitta europaea*) – 2, 6

budníček menší (*Phylloscopus collybita*) – 2, 4, 6

budníček větší (*Phylloscopus trochilus*) – (2), 4

červenka obecná (*Erithacus rubecula*) – 4, 6

drozd kvíčala (*Turdus pilaris*) – 2, (3), 6

havran polní (*Corvus frugiferus*) – 3, 5; OL dokládá 1000 ex. 14.1. a 2.2., 600 ex. 11.2., , 300 ex. 27.1., 200 ex. 21.1. a 16.2., 20 ex. 7.1. a 4.2., 10 ex. 7.3. a 8.3.

holub domácí (*Columba livia f. domestica*) – O

holub hřivnáč (*Columba palumbus*) – 2, 4, 5, 6

hrdlička divoká (*Streptopelia turtur*) – 6

hrdlička zahradní (*Streptopelia decaocto*) – 1, 2, 3, 5

jiříčka obecná (*Delichon urbica*) – 1, (2), (3), (4)

káně lesní (*Buteo buteo*) – O - přelety

kavka obecná (*Corvus monedula*), §§ – 3, 5, – *OL dokládá výskyty 100 ex. 14.1. a 30 ex. 27.1. a 11.2.*

konipas bílý (*Motacilla alba*) – 1, 3, 4

konopka obecná (*Carduelis cannabina*) – 3, 4

koroptev polní (*Perdix perdix*), §, – 3, 5, – *OL dokládá občasně výskyty 4 ex. 21.1. a 15.6., 2 ex. 16.2., 24.3., 29.3., 19.4., 22.5. a 1 ex. 29.4 a 8.6.*

kos černý (*Turdus merula*) – O

krkavec velký (*Corvus corax*), §, (3), *OL dokládá přelety 2 ex. 15.4. a 19.5., nový aktuální ochranářsky významný údaj*

moták pochop (*Circus aeruginosus*) §, PO – (3), (5) – přelety 1 páru 2010, *OL dokládá přelety 1 ex. 8.4., 27.4., 29.4., 5.5., 24.5., 1.6.,*

pěnice černočelá (*Sylvia atricapilla*) – 2, 4, 6

pěnice hnědokřídla (*Sylvia communis*) – 3, 4, 5

pěnkava obecná (*Fringilla coelebs*) – 2, 6

poštolka obecná (*Falco tinnunculus*) – O (přelety)

rehek domácí (*Phoenicurus ochruros*) – 1, 3

rehek zahradní (*Phoenicurus phoenicurus*) – 1, 2

rorýs obecný (*Apus apus*), §, – 1, (2), (3), (4)

skřivan polní (*Alauda arvensis*) – (2), 3, 5

slavík obecný (*Luscinia megarhynchos*), §, (5), 6, *v roce 2011 opět v lesíku jižně od letiště*

sojka obecná (*Garrulus glandarius*) – 2, 4

stehlík obecný (*Carduelis carduelis*) – 1, 3, 4, 5

straka obecná (*Pica pica*) – O

strnad obecný (*Emberiza citrinella*) – O

strnad luční (*Miliaria calandra*), §§§, – (3), 5, *v roce 2011 nepotvrzen*

sýkora koňadra (*Parus major*) – 1, 2, 4, 6

sýkora modřinka (*Parus coreuleus*) – 2, 4

špaček obecný (*Sturnus vulgaris*) – O

řuhák obecný (*Lanius collurio*), §, PO – (3), 4

volavka popelavá (*Ardea cinerea*) – 5, *OL dokládá 1 ex. na ploše 11.2.*

vrabec domácí (*Passer domesticus*) – 1, 3, 4, 5

vrabec polní (*Passer montanus*) – 2, 4, 5, 6

zvonek zelený (*Carduelis chloris*) – 1, 3

zvonohlík zahradní (*Serinus serinus*) – 2, 3, 6

žluna zelená (*Picus viridis*) – 2

Plazi

ještěrka obecná (*Lacerta agilis*), §§, – 1, 3, 4, (4)

slepýš křehký (*Anguis fragilis*), §§, – 4

Obojživelníci

Zástupci skupiny nedokladování, v území přímo dotčeném záměrem či zprostředkovanými vlivy vhodné biotopy v zásadě absentují (plocha s mokřadními makrofyty v lokalitě 6 na pramenném úseku Hoštického potoka prakticky bez vody i letošním roce, silné stínění)

Ryby

Zájmové území bez trvalých vodních ploch a toků, Hoštický potok v prostoru vyústění bez ryb.

Hmyz

Brouci

- bázlivec vratičový (*Galeruca tanacetii*) – 2, 3, 4
běžec *Trechus quadristriatus* – 5
bradavičník kovový (*Malachius aeneus*) – 4
bradavičník *Malachius bipustulatus* – O
diviznáček zahradní (*Cionus hortulans*) – 2, 3, 4
dlouháč plevelový (*Tanymecus palliatus*) – 4, 5
dlouhoústec *Lygistorus sanguineus* – 6
drabčík *Ocypus olens* – 4
drabčík *Ontholestes tessellatus* – 5, (6)
drabčík *Oxyporus rufus* – 6
drabčík *Paederus litoralis* – 6
drabčík *Staphylinus erythropterus* – 4, 5
hnojník *Aphodius distinctus* – O
hnojník obecný (*Aphodius fimetarius*) – 1, 4, 5
hrobařík *Nicrophorus vespilloides* – 4, 6
chrobák jarní (*Geotrupes/Tripocoprus/ vernalis*) – 3, 4, 5
chrobák lesní (*Geotrupes /Anoplotrupes/ stercorosus*) – 6
chroustek letní (*Rhizothrogus soslitalis*) – O
chřestovníček liliový (*Liliocerus lili*) – 1
kovařík *Agriotes lineatus* – 3, 4, 5
kovařík *Agriotes obscurus* – O
kovařík *Agriotes ustulatus* – 3, 5
kovařík *Athous haemorrhoidalis* – 2, 3, 5, 6
kovařík *Ctenicera pectinicornis* – 2, 3
kovařík *Hemicrepidius niger* – O
kovařík kovový (*Selatosomus aeneus*) – 2, 5, 6
kovařík lemovaný (*Dalopius marginatus*) – 4
kovařík *Limnius pilosus* – 3, 4
kovařík *Melanotus rufipes* – 4, 5
kovařík šedý (*Agrypnus murinus*) – O
kozlíček *Agapanthia daucae* – 3
kozlíček *Agapanthia villosoviridescens* – O
kozlíček osikový (*Saperda populnea*) – 1, 6
kozlíček ovocný (*Tetrops preusta*) – 2, 6
kozlíček *Phytoecia cylindrica* – 4
kozlíček *Pogonocherus hispidus* – 6
kožojed obecný (*Dermestes lardarius*) – 1
kožojed skvrnitý (*Attagenus pelli*) – 1, 4, 6
krasec *Agrilus angustulus* – 3
krasec *Agrilus pratensis* – 3, 5
krasec *Agrilus viridis* – 3, 5
krasec *Anthaxia nitidula* – O
krasec *Anthaxia quadrimaculata* – 3, 4, 5
krasec *Trachys minuta* – 4
kvapník *Amara aenea* – 1, 3, 4
kvapník *Amara plebeja* – 4
kvapník měnlivý (*Harpalus affinis*) – O
kvapník plstnatý (*Pseudoophonus rufipes*) – 3, 4, 5, (6)
květomil *Cteniophorus sulphureus* – 4
květopas jabloňový (*Anthonomus pomorum*) – (3), 4
lalokonosec libečkový (*Otiiorhynchus ligustici*) – 1, 3, 4, 5
lalokonosec *Otiiorhynchus ovatus* – 1, 4
listokaz zahradní (*Phyllopertha horticola*) – O
mandelinka bramborová (*Leptinotarsa decemlineata*) – O
mandelinka nádherná (*Chrysolina fastuosa*) – 5, 6
mandelinka topolová (*Melasoma populi*) – 2, 4, 6
měkkokrovečník *Lagria hirta* – 4

mrchožrout *Aclypea opaca* – 3, 4
mrchožrout housenkář (*Xylodrepa quadripunctata*) – 6
mrchožrout obecný (*Silpha obscura*) – 4, 5
mrchožrout *Phosphuga atrata* – 4, 5, 6
mrchožrout *Tanatophilus sinuatus* – 4, 5
nosatčík *Apion frumentarium* – 3, 5
nosatec žaludový (*Curculio glandium*) – 2, 6
páteříček bledý (*Cantharis livida*) – 6
páteříček černavý (*Cantharis nigricans*) – O
páteříček obecný (*Cantharis rustica*) – 1,3,4
páteříček sněhový (*Cantharis fusca*) – 1, 2, 4, 5
páteříček žlutý (*Rhagonycha fulva*) – O
pestrokrovečník včelový (*Trichodes apiarius*) – 1,3,4,5
písařík révový (*Adoxus obscurus*) – 4, 5
rušník krtičníkový (*Anthrenus scrophulariae*) – O
rýhonosec pcháčový (*Cleonis pigra*) – 3, 5
rýhonosec zelný (*Lixus viridis*) – 1, 4
slunéčko *Adalia decempunctata* – 2, 6
slunéčko *Coccinella /Propylea/ quatordecimpunctata* – 3, 4, 5, 6
slunéčko *Calvia quatordecimguttata* – 6
slunéčko dvoutečné (*Adalia bipunctata*) – O
slunéčko *Myzia oblongoguttata* – 4
slunéčko pětitečné (*Coccinella quinquepunctata*) – O
slunéčko *Psyllobora vigintiduopunctata* – 3, 6
slunéčko sedmítečné (*Coccinella septempunctata*) – O
stehenáč *Oedemera femorata* – 3, 4, 5
stehenáč *Oedemera lurida* – O
stehenáč *Oedemera pthysica* – 4
střevlíček *Abax ovalis* – 6
střevlíček *Agonum /Platynus/ assimile* – 1, 4, 6
střevlíček *Agonum sexpunctatum* – 3, 4, 5
střevlíček *Badister bipustulatus* – 3
střevlíček *Calathus fuscipes* – O
střevlíček *Calathus melanocephalus* – 2, 3, 5
střevlíček *Dromius agilis* – 4 (jen 2008)
střevlíček *Leistus ferrugineus* – 6
střevlíček obecný (*Pterostichus melanarius*) – 2, 3, 4, 5
střevlíček *Poecilus cupreus* – O
střevlík hajní (*Carabus nemoralis*) – 5
střevlík měděný (*Carabus cancellatus*) – 5
střevlík zahradní (*Carabus hortensis*) – 2, (4), 6
střevlík zrnitý (*Carabus granulatus*) – 2, 4, 5
světluška větší (*Lampyris noctiluca*) – 3, 4, (6)
šídlatec *Bembidion lampros* – 2, 4, 5
štítonoš skvrnitý (*Cassida nebulosa*) – 4, 5
tesařík *Anaglyptus mysticus* – 4
tesařík *Clytus arietis* – 1, 4
tesařík černošpičkový (*Stenurella melanura*) – O
tesařík *Dinoptera collaris* – 1, 3, 4
tesařík *Leptura rufipes* – 3
tesařík pižmový (*Aromia moschata*) – 6
tesařík polokrový (*Molorchus minor*) – 4
tesařík *Pseudovadonia livida* – 1, 3, 4, 5
tesařík skladištní (*Phymatodes testaceus*) – 1
Valgus hemipterus – 1, 3, 4, 5
vrbař *Clytra laeviscula* – O
vyklenulec kulovitý (*Byrrhus pilula*) – 2, (6)
zlatohlávek hladký (*Potosia cuprea*) – 3,4, 6
zlatohlávek *Oxythyrea funesta*, §, – 1, 3, 4, 5
zlatohlávek zlatý (*Cetonia aurata*) – O

zobonoska březová (*Deporaus betulae*) – 1, 2, 4, 6
zobonoska slívová (*Rhynchictes cupreus*) – 2
zobonoska dubová (*Attelabus nitens*) – 2, 4
zobonoska ovocná (*Rhynchictes bacchus*) – 4
zobonoska topolová (*Byctiscus populi*) – 2, 4, 6
zrnokaz *Bruchus rufipes* – 1

zástupci dalších skupin:

blýskáčci rodu *Meligethes* – O
bradavičníci rodu *Celidus* – 2, 5, 6
drabčci rodu *Atheta* – 1, 3
drabčci rodu *Philonthus* – 2, 4, 6
dřepčci rodu *Psylloides* – 3, 4
dřepčci rodu *Phyllotreta* – O
hrotaříci rodu *Mordella* – 1, 4, 5
kohoutci rodu *Lema* – 3, 4, 5
krytohlavové rodu *Cryptocephalus* – 1, 3, 4, 6
krytonosci rodu *Ceutorhynchus* – 3, 4
listohlodi rodu *Phyllobius* – 2, 4, 6
listokazi rodu *Hoplia* – 3
listopasi rodu *Polydrusus* – 1, 2, 6
listopasi rodu *Sitona* – O
malinovníci rodu *Byturus* – 4
mandelinky rodu *Phaedon* – 1, 3, 4, 6
mandelinky rodu *Gastrophysa* – 3, 4, 5
nosatčci rodu *Apion* – 3, 5, 6
páteříci rodu *Malthinus* – 3, 5, 6

Motýli

adéla pestrá (*Adela degeerella*) – 6
babočka admirál (*Vanessa atalanta*) – 1, 4, 5
babočka bodláková (*Vanessa cardui*) – O
babočka kopřivová (*Aglais urticae*) – O
babočka osiková (*Nymphalis antiopa*) – 2
babočka paví oko (*Nymphalis io*) – O
babočka síťkovaná (*Araschnia levana*) – 3, 4, 5
bekyně vrbová (*Leucoma salicis*) – 6
bělásek *Leptidea reali* – 3, 5
bělásek řepový (*Pieris rapae*) – 2, 3, 4, 5
bělásek řepkový (*Pieris napi*) – O
bělásek řefichový (*Anthocharis cardamines*) – 3, 5
bělásek zelný (*Pieris brassicae*) – O
blýskavka ořešáková (*Amphipyra pyramidea*) – 2, 6
bourovec jetelový (*Lasiocampa trifolii*) – (5)
cípokřídlec (zejkovec) bezový (*Ourapteryx sambucaria*) – 4, 6
dlouhozobka svízelová (*Macroglossum stellatarum*) – 1, 2, 3, 4
drsnokřídlec březový (*Biston betularius*) – 6
hrotnokřídlec chmelový (*Hepialus humuli*) – 3, 6
hrotnokřídlec salátový (*Hepialus sylvinus*) – 1, 4
hrotnokřídlec zahradní (*Hepialus lupulinus*) – 3, 5
jetelovka hnědá (*Euclidia glyphica*) – 3, 5
kropenatec jetelový (*Chiasmia clathrata*) – O
lišaj paví oko (*Smerinthus ocellatus*) – 6
lišaj svlačcový (*Herse convolvuli*) – 1, (6)
lišaj topolový (*Laothoe populi*) – 2, 6, (6)
lišaj vrbkový (*Deilephila elpenor*) – 3, 4
kovolessklec gamma (*Autographa gamma*) – O
kovolessklec šedivkový (*Diachrysia chrysitis*) – 3, 5
modrásek jehlicový (*Polyommatus icarus*) – 3, 5
můra černá (*Melanchra persicariae*) – 3, 4, 5

můrice bělopásná (*Habrosyne pyritoides*) – (6)
nesytka rybízová (*Synanthedon tipuliformis*) – 4
nesytka sršňová (*Sesia apiformis*) – 6
obaleč dubový (*Tortrix viridana*) – 1, 2, 6
obaleč jablečný (*Cydia pomonella*) – (3), 4
ohniváček celíkový (*Lycaena virgaureae*) – 4
ohniváček černokřídý (*Lycaena phlaeas*) – 1, 2, 3, 4
okáč bojínkový (*Melanargya galathea*) – 3, 6
okáč poháňkový (*Coenonympha pamphilus*) – O
okáč luční (*Maniola jurtina*) – 1, 3, 5
okáč prosíčekový (*Aphantopus hyperanthus*) – 2, 4, 6
okáč pýrový (*Pararge aegeria*) – 2, 6
okáč strdivkový (*Coenonympha arcania*) – 3
okáč zední (*Lasiommata megera*) – 1, 2, 4
osenice šťovíková (*Noctua pronuba*) – 3
ostruháček ostružinový (*Callophrys rubi*) – 4
ostruháček trnkový (*Satyrium spini*) – 4
otakárek fenyklový (*Papilio machaon*), §, 2, 3, 5, (6)
otakárek ovocný (*Iphiclides podalirius*), §, – 3, 4
perleťovec menší (*Issoria lathonia*) – 3, 5, (6)
pernatuška trnková (*Pterophorus pentadactylus*) – 4
plamenoskvrnka cviklová (*Trigonophora meticulosa*) – 4
pídalka úhorová (*Aplocera plagiátý*) – 3, 5
přástevník bezový (*Spilosoma luteum*) – 4, 6
přástevník chrastavcový (*Diacrisia sannio*) – 3, 4, 5
přástevník mátový (*Spilosoma lubricipeda*) – 4, 6
přástevník starčekový (*Hipocrita jakobaea*) – 3, 4, 5
přástevník šťovíkový (*Phragmatobia fuliginosa*) – 3, 5
skvrnopásník lískový (*Lomaspilis marginata*) – 2, 4, 6
smutník jílkový (*Penthoptera morio*) – 3
soumračník čárečkový (*Thymelicus lineola*) – 1, 3
soumračník čárkovaný (*Hesperia comma*) – 3, 4
soumračník jahodníkový (*Pyrgus malvae*) – 3
soumračník metlicový (*Thymelicus sylvestris*) – 3, 5
srpokřídlec vrbový (*Drepana falcataria*) – 1, 6
stužkonoska úzkopásá (*Catocala promissa*) – 6
vlnočárník sveřepový (*Scotopteryx chenopodiata*) – 5
vřetenuška chrastavcová (*Zygaena osterodentis*) – 3, 4
vřetenuška kozincová (*Zygaena loti*) – 4
vřetenuška obecná (*Zygaena filipendulae*) – 1, 3, 4, 5
zavíječ červenožlutý (*Oncocera semirubella*) – 5, (6)
zavíječ zahradní (*Eurrhyncha hortulata*) – 6
zejkovec hlohový (*Opisthoptera luteolata*) – 6
zejkovec podzimní (*Ennomos autumnarius*) – 6
žlutásek čičorečkový (*Colias hyale*) – 3, 5
žlutásek čilimníkový (*Colias crocea*) – 3
žlutásek řešetlákový (*Gonepteryx rhamni*) – 1, 3, 5, 6
žlutokřídlec šťovíkový (*Timandra comae*) – 3, 5

zástupci dalších skupin:

hřbetozubci rodu *Drymonia* – (5), 6
modrásci rodu *Plebejus* – 1, 3, 4, 5
kukléřky rodu *Cuculia* – 3, 5
osenice rodu *Euxoa* – 3, 5
osenice rodu *Scottia* – 3, 5
pernatušky rodu *Platyptilia* – 3, 5
předivky rodu *Yponomeuta* – 4
šedavky rodu *Apamea* – 3, 5
travařci rodu *Crambus* – O

Blanokřídlí

- čmelák *Bombus pascuorum*, § – 2, 3, 4
čmelák *Bombus silvarum*, §, – 3, 6
čmelák hájový (*Bombus lucorum*), §, – 4
čmelák skalní (*Bombus lapidarius*), § – 1, (3), 4, 6
čmelák zemní (*Bombus terrestris*), § – O
jízlivka obecná (*Eumenes subpomiformis*) – 1, 3, 4, 5
krásenka šípková (*Torymus bedeguaris*) – 3, 4
mravenec *Lasius fuliginosus* – 2, 4, 6
mravenec *Lasius niger* – O
pílatka švestková (*Hoplocampa minuta*) – 4
sršeň obecná (*Vespa crabro*) – 2, 4, 6
včela medonosná (*Apis mellifera*) – O
vosa německá (*Vespula germanica*) – 1, 4, 5
vosa ryšavá (*Vespula rufa*) – 4, 5, 6
žlabatka růžová (*Diplolepis rosae*) – 3, 4

zástupci dalších skupin:

- kutilky rodu *Ammophila* – 3
lumci rodu *Ophion* – 3
lumci rodu *Pimpla* – 3, 4, 5
mravenci rodu *Myrmica* – O
pílatky rodu *Rhogogaster* – 6
pílatky rodu *Tenthredo* – 2, 3, 4
samotářské včely rodu *Osmia* – 3
valcháčky rodu *Anthidium* – 3
zlatěnky rodu *Chrysis* – 1, 3, 4

Dvoukřídlí

- dlouhososka velká (*Bombylius major*) – 4
muchnice zahradní (*Bibio hortulans*) – 3, 5
pešťenka hrušňová (*Lasiopictus pyrastris*) – O
pešťenka trubcová (*Eristalis tenax*) – O
vrtule třešňová (*Rhagoletis cerasi*) – 2

zástupci dalších skupin:

- bzikavky rodu *Haematopota* – 4, 6,
bzikavky rodu *Chrysops* – 5, 6
bzučivky rodu *Lucillia* – O
bzučivky rodu *Calliphora* – O
kuklice rodu *Echinomyia* – 6
masačky rodu *Sarcophaga* – O
pešťenky rodu *Cheilosia* – 3, 4, 6
pešťenky rodu *Vollucella* – O
pešťenky rodu *Eristalis* – O
tiplice rodu *Tipula* – O

Plošnice

- kněžice páskovaná (*Graphosoma lineatum*) – O
ruměnice pospolná (*Pyrrhocoris apterus*) – 1, 2, 4, 6
lovčice *Nabis ferrus* – 3
vroubenka červená (*Corizus hyoscyami*) – 3
zákeřnice červená (*Rhinocoris iracundus*) – 3, 4

Zástupci dalších skupin:

- klopušky rodu *Adelphocoris* – 1, 3, 4
klopušky rodu *Calocoris* – 3, 4, 5
klopušky rodu *Orthops* – 3, 4

kněžice rodu *Aelia* – 3, 5
kněžice rodu *Carpocoris* – 4, 6
kněžice rodu *Eurydema* – 3, 4
kněžice rodu *Pentatoma* – 4

Stejnokřídli

křísci rodu *Psammotettix* – 1, 3, 4
mery rodu *Psylla* – 2, 4, 6
pěnodějky rodu *Cercopis* – 3, 4, 5, 6

Rovnokřídli

cvrček polní (*Gryllus campestris*) – 3, 5
kobyłka zelená (*Tettigonia viridissima*) – O
krtonožka obecná (*Gryllotalpa gryllotalpa*) – 5

Zástupci dalších skupin:

sarančata rodu *Chortippus* – O
sarančata rodu *Stenobothrus* – O

Vážky

šidélko páskované (*Coenagrion puella*) – 6
vážka rudá (*Sympetrum sanguineum*) – 3, 5

Jiní bezobratlí

Jen výběrový způsob dokladování některých skupin, již bez lokalizace

plži

páskovky rodu *Ariantha*
páskovky rodu *Cepea*
hlemýžď zahradní (*Helix pomatia*)
suchomilka obecná (*Helicella obvia*)

pavouci

běžníci rodu *Thomisus*
čelistnatky rodu *Tetragnatha*
křížáci rodu *Araneus*
skákavky rodu *Haltica*
slíďáci rodu *Pardosa*

stonožky

stonožky rodu *Lithobius*
zemnívky rodu *Clinopodes*

mnohonožky

svinule rodu *Glomeris*
plochule rodu *Polydesmus*

korýši

stínky rodu *Oniscus*
berušky rodu *Asellus* (v toku – lok. 6, opakovaně)

4. Shrnutí zoologického průzkumu

Byly zjištěny následující zvláště chráněné druhy:

Kriticky ohrožené

Nebyly zjištěny v přímém zájmovém území posuzované stavby.

strnad luční (*Miliaria calandra*) – (3), 5

Dokladován v červnu 2010 pár sedící na jižním oplocení, v červenci 2009 1 ex. při polní cestě od Máslovic. V letošním roce nepotvrzen. Prostory jižně od stávající dráhy nebudou změnami území dotčeny, kontext vhodného období skrývek platí obecně.

Závěry šetření ohledně potenciálního výskytu sysla obecného (*Citellus citellus*)

Po všechny tři vegetační sezóny byl prováděn průzkum na plochách areálu letiště, zejména v kontextu údržby trávníků a vhodnosti ploch pro trvalý výskyt. Metodicky byly řešeny pojížděky letištním automobilem s majákem, na které jsou obratlovci v areálu letiště navyklí, s občasným postáváním při hranici některé intenzivně sečené plochy a plochy extenzivně kosené (2x ročně) a pozorováním pokosené plochy dalekohledem z letištního automobilu (druh preferuje udržované porosty z důvodu přehlednosti⁴). V žádné z řešených vegetačních sezón nebyl na žádné z intenzivně kosených ploch zjištěn výskyt tohoto druhu, pochůzkami pak ani nory, z čehož lze opakovaně dovodit, že aktuálně areál letištní plochy není druhem osídlen. Většina travních porostů je kosena jen 2x ročně (tedy extenzivně), přičemž z obou sezón lze dokladovat v plném květu trav porosty s výškou až kolem 1 m, což je z binomického hlediska pro sysla obecného zcela neatraktivní. (srov. letiště v Praze 9 Letňanech nebo letiště Vyškov)

Silně ohrožené

kavka obecná (*Corvus monedula*) – 3, 5

Do prostorů trávníků a ploch kolem letiště zaletuje za potravou, zejména po posečení trávníků, někdy i s havranem polním, v důsledku plašení cvičenými dravci (metodicky nověji prováděná ornitologická ochrana letiště⁵) výskyt v letech 2009 a 2010 silně redukován. V roce 2011 v rámci monitoringu ochrany letiště dokladovány výskyty 100 ex. 14.1. a 30 ex 27.1. a 11.2. v rámci přeletů, v letošním roce ve vegetačním období z důvodu ochrany letiště nedochází přímo do letištního prostoru k záletům za potravou. V zájmovém území výstavby ani v objektech k demolici neprokázány lokality s hnízděním druhu.

V zimním období přelety v hejnech havranů, hejna letící směrem na Prahu přibližně sledují v závislosti na počasí především linii dálnice D8.

ještěrka obecná (*Lacerta agilis*) – 1, 3, 4

Zjištěna v roce 2008 2 ex. na xerofytních navážkách v JV části území závodu Vodochody naproti západnímu okraji komunikace podél jižní hranice závodu, dále u kolejíště u západní brány 1 ex. V následujících letech byl výskyt druhu potvrzen na shodných lokalitách včetně roku 2011, v roce 2009 i 2 ex. při jižním oplocení letiště u betonové plošky u bývalého anténního domku. Ve vysokých travních porostech vlastní letištní plochy je výskyt nepravděpodobný. Rozhodující obecně je období skrývek a přípravy území, v rudéralech možnost zimování.

⁴ S ohledem na tuto okolnost byly preventivně za jasného nedeštivého počasí prohledávány jen otevřené plochy s nízkou kosenými trávníky, navíc i z důvodu snadnější přehlednosti dobrým dalekohledem, zrakové prohledávání vysokých porostů nemůže být metodicky účinné a druhy tyto porosty z důvodu nedostatečné přehlednosti (obraně mechanismy populace preferuje). Prohledávání bylo řešeno i po pokosení ostatních ploch v červnu 2009 rovněž bez pozitivního dokladu o výskytu druhu.

⁵ V předchozích letech řešeno na základě rozhodnutí MěÚ Brandýs nad Labem – Stará Boleslav, odboru životního prostředí ohledně stanovení odchýlného postupu při ochraně ptáků dle § 5 b odst. 1 a 3 platného znění zák. č. 114/1992 Sb., vydaného pod čj. 100/71711/2008 dne 22.2.2009; na základě citovaným rozhodnutím požadovaného souhrnného hlášení o ornitologické ochraně subjektu LETIŠTĚ VODOCHODY, a.s. čj. 186/LV/2009 ze dne 7.12.2009 bylo potvrzeno účinné snížení počtu havranů a vytlačení hejn havranů na úroveň Klíččan. Platí tímto i pro přimíšené jedince kavky obecné do hejn havranů, dokládáných ještě v letech 2008 až 2009 v prostoru letiště a blízkém okolí. Aktuálně řešeno dvěma rozhodnutími s platností do 31.12.2015: MěÚ Brandýs nad Labem – Stará Boleslav čj. 100/80359/2010 ze dne 17.2.2011 a MěÚ Kralupy nad Vltavou, čj. 19639/2011 ze dne 22.6.2011. Od počátku roku 2011 je ornitologická ochrana letiště řešena panem Ladislavem Hokrem, sumarizace jeho monitoringu je doložena v příloze č. 3 předkládané zprávy

slepýš křehký (*Anguis fragilis*) – 4, (4)

Doložen 1 ex. z roku 2008 pod lepenkou při západním okraji areálu v ruderálech, v roce 2010 pod kouskem stavební suti u navážky SZ od stávající věže (J od střelnice) rovněž 1 ex. V letošním roce zjištěny 2 ex pod kusem lepenky při SZ okraji areálu AERO. V plochách zájmového území výstavby a demolice jedinci druhu neprokázáni. Rozhodující obecně je období skrývek a přípravy území. V ruderálech možnost zimování.

Závěry šetření ohledně potenciálního výskytu křečka polního (*Cricetus cricetus*)

Po obě vegetační sezóny byl prováděn průzkum souběžně s průzkumy ohledně sysla obecného., včetně pochůzek ohledně nor obou druhů. Lze konstatovat, že v žádné z obou vegetačních sezón nebyl na žádné z intenzivně kosených ploch zjištěn výskyt tohoto druhu, pochůzkami pak ani nory, z čehož lze dovodit, že aktuálně areál letištní plochy není druhem osídlen. Většina travních porostů je kosena jen 2x ročně (tedy extenzivně), přičemž z obou sezón lze dokladovat v plném květu trav porosty s výškou až kolem 1 m, což je z hlediska binomických nároků pro křečka neatraktivní. Druh nebyl zaznamenán ani na polích jižně od areálu letiště.

Závěry šetření ohledně potenciálního výskytu netopýrů

V červenci 2009 dokladován u lesíka (lokalita 6) přelet blíže nezjištěného menšího netopýra, pravděpodobně druhu *Myotis daubentoni*, v září 2009 dokladovány lety malého druhu, pravděpodobně *Pipistrellus pipistrellus* kolem parku v areálu AERO. Speciální chiropterologický průzkum nebyl prováděn a musel by být řešen pomocí sonaru specialistou, jde zejména o případná ověření dutinových stromů pro letní úkryty, event. pro letní kolonie. Byl proveden průzkum v objektech k demolici, který aktivní úkryty netopýrů v objektech navrhovaných k demolici nepotvrdil (rovněž nevhodné konstrukce). Stromy s vhodnými dutinami pro letní kolonie v částech porostů, dotčených pravděpodobným kácením v lokalitě 2, nebyly do roku 2010 včetně doloženy, jednotlivé denní úkryty pro jedince některých druhů ve štěrbinách apod. nelze s jistotou vyloučit. Analogie takových úkrytů však platí i pro starší stromy v areálech parkových ploch ve vlastním závodě AERO, tyto plochy nebudou záměrem dotčeny vůbec.

Speciální chiropterologický průzkum areálu letiště z června t.r. (Průcha, Hanzal – viz příloha č. 2) konstatuje, že v řešeném širším území nebyla nalezena žádná letní kolonie, snaha o dohledání případné letní kolonie netopýra rezavého v Odolene Vodě, stejně jako celková prohlídka v areálu letiště Vodochody, dopadla negativně. Je přesto jako nezbytné doporučeno pro případ budoucích stavebních úprav či bourání starých budov v areálu letiště je však nezbytné, aby takovým akcím předcházela kontrola, zda nedošlo k jejich osídlení netopýry (koloniemi či jednotlivými exempláři).

Ohrožené

obratlovci

veverka obecná (*Sciurus vulgaris*) – 1, 2, 6

Zjištěna ve všech letech (2008 až 2011) nepravidelně na stromech v areálu, bez zřetelné vazby na původnější prostředí, spíše potravní výskyty, aktuálně i v lesíku jižně od letiště. Vazba na období vegetačního klidu pro zásahy do porostů dřevin, stromy s hnízdy veverek na plochách dotčených dřevinných porostů nedoloženy.

koroptev polní (*Perdix perdix*), – 3, 5

V roce 2008 doložena na polích jižně od letiště v září (vyrušeny 2 ex.), nelze vyloučit i zálety do prostoru letištní plochy (potravní nabídka). V letech 2009 až 2010 potvrzeno několik ex. jak v polích, tak při záletu na travnaté plochy letiště, ornitologická ochrana uvádí v roce 2009 výskyt až 12 ex. Hnízdění přímo v ploše letiště aktuálně neprokázáno (vysoké travní porosty).

V roce 2011 v rámci monitoringu ochrany letiště dokladovány výskyty 4 ex. 21.1. a 15.6., 2 ex. 16.2., 24.3., 29.3., 19.4., 22.5. a 1 ex. 29.4 a 8.6., hnízdění neprokázáno, vesměs potravní zálety na plochu.

Druh v roce 2010 zjištěn i v bezprostředním okolí pískovny JV od oploceného areálu letiště. Z uvedeného vyplývá, že přesto je nezbytné skrývky řešit nejlépe v době vegetačního klidu, mimo období hnízdění.

krkavec velký (*Corvus corax*) – (3)

V roce 2011 v rámci monitoringu ochrany letiště dokladovány výskyty 2 ex. 15.4. a 19.5., jde o nový aktuální ochránářsky významný údaj. V obou případech přelety nad plochou, bez potravní zastávky.

moták pochop (*Circus aeruginosus*) – (3), (5)

V obou letech dokladovány pomístné přelety jednoho páru i přes areál letiště, ornitologická ochrana pro sezónu v roce 2009 uvádí přelety až dvou párů. V roce 2011 v rámci monitoringu ochrany letiště dokladovány výskyty 1 ex. 8.4., 27.4., 29.4., 5.5., 24.5., 1.6., někdy formou nízkého přeletu nad travinou při lovu.

rorýs obecný (*Apus apus*) – 1, (2), (3), (4)

Dokladovány přelety nad areálem závodu i letiště ve všech sledovaných letech, průzkum v objektech navrhovaných k demolicí – nová věž s garáží, zkušebna TV, ubytovna C3 včetně přístavku a plechový hangár – neprokázal ani aktuálně hnízdění. To doloženo nejbližší zájmovému území výstavby nového letištního provozního zázemí v areálu závodu AERO v objektu vývoje v otvorech pod střechou, tedy zcela mimo dosah stavebních prací⁶. Přesto je obecně účelné demoliční práce na objektech řešit mimo reprodukční období (rehci apod.)

slavík obecný (*Luscinia megarhynchos*) – (5), 6

Akusticky 1 ex. dne 10.6. 2008 v lesíku jižně od letiště, v roce 2009 potvrzen výskyt při východním okraji tohoto lesíku, v roce 2010 aktuálně projevy druhu na lokalitě přímo nezaznamenány. VB roce 2011 opět v květnu akusticky z téhož lesíka.

ťuhák obecný (*Lanius collurio*) – (1), (3), 4

Výskyt prokázán ve vztahu k druhově rozmanitým keřovým formacím západně od areálu u kolejiště na ruderálech, rovněž u prostoru SZ části urbanizovaných ploch, dále 1 ex. v červnu 2008 na keřích u jižní hranice letiště. V letech 2009 a 2010 opakovaně v hnízdní době prokazovány výskyty u západního okraje závodu AERO v keřích kolem střelnice a na ruderálech, v roce 2011 jen 1 ex. tamtéž⁷. Vynucené minimální zásahy do mimolesních porostů dřevin (včetně keřů podél západního oplocení pro pokládku trubního propojení) řešit v období vegetačního klidu, druh je tažný.

bezobratlí

zlatohlávek *Oxythyrea funesta* – 1, 3, 4, 5

Druh se v posledních dvou dekadách šíří po celém území ČR a výrazně se adaptuje i na antropogenní prostředí vývojem (již ne jen na kořincích bylin, ale i v řadě antropogenních substrátů – viz Horák et al. 2009). Zlatohlávek je proto navržen na vyřazení ze skupiny zvláště chráněných druhů ČR a ani Farkač (2005, ed.) druh již neřadí mezi druhy ohrožené. Registrovány sporadické výskyty ve všech sledovaných letech květech bylin i keřů pomístně po celé ploše s výjimkou vyložené kompaktnějších porostů., a to např. i podél cest v předpolí jižně. Imaga jsou velice mobilní i na větší vzdálenosti, vesměs potravní výskyty.

Vývoj na travách v zájmové lokalitě pravděpodobný, nelze zcela vyloučit prostory vývoje na kořenech trav a bylin i v zájmovém území. Ochrana spočívá především v realizaci skrývek a zásahů do dřevinných porostů mimo vegetační období a v maximální ochraně kvetoucích keřů v kontaktu se zájmovým územím výstavby.

otakárek fenyklový (*Papilio machaon*) – 3,5

Dokládány přelety druhu ve všech sledovaných letech nad letištní plochou a v okolí, housenky přímo nepotvrzeny, nikde nejsou přítomny soustředěné výskyty vhodných miříkovitých rostlin v zájmovém území.

otakárek ovocný (*Iphiclides podalirius*) – 4

V červenci 2008 přelet nad kolejovým tělesem kolem keřů u vlečky západně od závodu Vodochody, zde nelze vyloučit přítomnost živých dřevin. V roce 2011 přelet 1 ex. v červnu přes travnatou plochu letiště směrem k ruderálů západně. Mezi porosty, navrhovaných k odkácení, nejsou živné dřeviny (s výjimkou jediné mahalebky) lokalizovány.

⁶ Analogie platí pro jiřičku obecnou z hlediska možného hnízdění v objektech k demolicí. U tohoto druhu hnízda i na transformovně a u střelnice. Vlaštovka obecná nebyla v areálu závodu, areálu letiště ani v jeho blízkosti dokladována..

⁷ Rok 2011 se jeví pro tento druh jako relativně nepříznivý až katastrofální, na řadě vhodných lokalitách v Čechách je zaznamenatelné i výraznější snížení populace.

- čmelák *Bombus pascuorum* – 2, 3, 4
- čmelák *Bombus silvarum* – 3, 6
- čmelák hájový (*Bombus lucorum*) – 4
- čmelák skalní (*Bombus lapidarius*) – 1, (3), 4, 6
- čmelák zemní (*Bombus terrestris*) – O

Výše uvedené druhy čmeláků patří k pravidelným návštěvníkům květů, bez výraznější preference výskytu. V zájmovém území lze v přechodových plochách předpokládat i zakládání hnízd, pro č. zemního je charakteristické zakládání hnízd v opuštěných norách hlodavců nebo hmyzožravců. Nově dokladován *B. lucorum* v ruderálech u vlečky. Přesto je vhodné skrývky pro přípravu území časovat mimo reprodukční období; tedy i pro řešení výjimek je rozhodující především období provádění skrývek a maximální ochrana biotopů ruderalizovaných lad.

5. Výstupy a závěry

1. Aktualizovaný biologický průzkum v zásadě potvrdil a mírně rozšířil závěry předchozích etap průzkumů s tím, že zájmové území představuje relativně příznivou enklávu pro řadu živočišných druhů, zejména bezobratlých, ve vazbě na vyloučení přístupů ochrany rostlin v areálu letiště oproti okolním intenzivně využívaným zemědělským plochám. Naopak spektrum druhů obratlovců, zejména ptáků je možno pokládat za mírně ochuzené ve vztahu k poměrně účinné ornitologické ochraně letiště, přesto lze dokládat řadu druhů, především vázaných na porosty dřevin ve stávajícím areálu AERO. Převládají druhy otevřené kulturní krajiny (významný podíl skřivanů, strnada) nebo druhy s vazbou na porosty dřevin.
2. Fyzický zásah do biotopů je předpokládán pouze při jižní hranici areálu závodu AERO a v severní části areálu letiště, většina travnatých ploch areálu letiště (jižně od dráhy prakticky všechny) zůstane zachována včetně stávajícího způsobu údržby (kombinace intenzivního kosení kolem drah a přístupů k nim a extenzivního kosení ostatních ponechaných travnatých ploch).
3. Deklarovaný výskyt sysla obecného či křečka polního nebyl v řešeném území (včetně zájmové plochy pro vlastní výstavbu nového terminálu, dráhy a vyvolaných investic) ani předchozím průzkumem 2009 až 2010, ani opakovanými šetřeními v roce 2011 prokázán, území s extenzivně kosenými vysokými bylinotravními porosty není pro oba druhy atraktivní (jedinci každé místní populace druhu vyžadují určitý přehled v území z důvodu obranných mechanismů populace).
4. Zásah do porostů dřevin nutně povede k dalšímu snížení diverzity druhů ptáků na samotném letišti, který lze jen obtížně kompenzovat i náhradními výsadbami v místě (obecně přítomnost vyšších výskytů ptáků v areálech letišť je pokládána za nežádoucí), bude nutno na základě předběžně podepsaných dohod s okolními obcemi v případě realizace záměru řešit mimo dosah vnitřního ochranného ornitologického pásma letiště; na druhé straně všechny porosty parkových ploch v areálu závodu AERO a keřové porosty v západní části areálu kolem střelnice budou zachovány.
5. Byly zjištěny nereprezentativní výskyt celkem 1 kriticky ohroženého druhu živočicha při jižní hranici areálu letiště, dále výskyt 3 zvláště chráněných druhů živočichů kategorie silně ohrožených a celkem 15 taxonů zvláště chráněných druhů živočichů z kategorie ohrožených, přičemž prakticky 7 druhů vykazuje vazbu na areál letiště a zájmového území výstavby. Zásah znamená především možné ovlivnění populace ještěrky obecné při

potenciálním zásahu do navážek v blízkosti JZ části areálu severně od silnice podél jižní hranice (dle oznamovatele není tento zásah předpokládán, jde o případné manipulační plochy) a snížení potravní niky pro některé další druhy.

6. Konkrétní rozsah výjimek ze zákona (výjimky ze základních podmínek ochrany zvláště chráněných druhů živočichů - § 56 zák. č. 114/1992 Sb.) bude nutno ještě před vypracováním prováděcí dokumentace projednat s příslušným orgánem ochrany přírody – KÚ Středočeského kraje. Přehled dle kapitoly 4 zatím může představovat jen orientační návrh, předběžně lze předpokládat ve vztahu k případně silnější vazbu na území letištního areálu řešení výjimek pro koroptev polní, tuhýka obecného, všechny druhy čmeláků, zlatohlávka *Oxythyrea funesta*.
7. Předpokládané plošné mýcení mimolesních a zásah do části lesních porostů představuje ochuzení hnízdních možností pro ptáky a možnost vzniku vhodného prostředí náhradními výsadbami je závislá na době funkčnosti náhradních výsadeb a jejím umístění. Do výsadeb mimo prostory aktivní ochrany letištních prvků zahrnout i kvetoucí, stanovištně odpovídající druhy dřevin.
8. Je nutno pro případ řešení stavby dále doporučit realizaci skrývek a odůvodněného rozsahu kácení jen mimo reprodukční období, kácení výhradně v mimovegetačním období s tím, že je nutno prověřit možnost záchrany všech stromů mimo půdorys stavebních objektů, minimalizovat manipulační pás pro výstavbu propojení ke skladu PHM podél západního oplocení areálu AERO. Rovněž demolice vybraných objektů je nutno řešit v mimohnízdním období, provést biologický monitoring na eventuelní přítomnost kolonií či jedinců netopýrů nebo synantropních ptáků (rehek, konipas, rorýs, jiříčka apod.)
9. Do doby případného zahájení stavby nadále zajišťovat biologický monitoring formou aktualizovaného zejména zoologického průzkumu (a monitoringu populací ptáků v rámci ornitologické ochrany letiště) a na základě následných jednání s příslušnými orgány ochrany přírody konkretizovat výše nastíněná doporučení a zásady.
13. Smluvně ustanovit odborně způsobilou fyzickou nebo právnickou osobu jako ekologický dozor pro další přípravu, vlastní provádění stavby a pro zajištění odborných prací na případném řešení náhradních biotopů v rámci závěrečných úprav území okolo terminálu a letištní dráhy (bez porostů dřevin).

Jihlava, 28.07.2011



Literatura, podklady

1. Culek M. (1995, ed.): Biogeografické členění České republiky. Praha, Enigma..
 2. Horák J., Chobot K., Jirmus T., Akseněnko J., 2009: Zlatohlávek tmavý, chráněný živočich i potenciální škůdce. Ochrana Přírody, 64: 15-17.
 3. Farkač, J., Král, D., Škorpík, M. (eds.), 2005. Červený seznam ohrožených druhů České republiky. Bezobratlí. Red list of threatened species in the Czech Republic. Invertebrates. Agentura ochrany přírody a krajiny ČR, Praha.
 4. Chytrý M., Kučera T., Kočí M. (2001 eds.): Katalog biotopů České republiky. Agentura ochrany přírody a krajiny ČR, Praha.
 5. Šťastný K., Bejček V., Hudec K (2006, eds.): Atlas hnízdního rozšíření ptáků v České republice. Nakladatelství AVENTINUM s.r.o., Praha
 6. Letiště Vodochody. Oznámení záměru dle § 6 a Přílohy č. 4 zák.č. 100/2001Sb., ve znění zák.č. 216/2007 Sb. RNDr. T. Bajer, CSc. a kol., ECO-ENVI-CONSULT Jičín, Pardubice, prosinec 2008.
 7. Letiště Vodochody. Dokumentace o hodnocení vlivů na životní prostředí dle § 8 a Přílohy č. 4 zákona č. 100/2001 Sb., v platném znění. RNDr. T. Bajer, CSc. a kol., ECO-ENVI-CONSULT Jičín, Pardubice, říjen 2010
 8. Závěr zjišťovacího řízení, vydaný ministerstvem životního prostředí v Praze pod čj. 251655/ENV/09 dne 30.3.2009 s přílohami
 9. Letiště Vodochody, dokumentace pro územní řízení, znění 12/2009.- Ing. arch. T. Janeček a kol., NIKODEM A PARTNER s.r.o Praha, prosinec 2009
 10. Vyhláška Ministerstva životního prostředí České republiky č.395/1992 Sb., ve znění vyhl. č. 175/2006 Sb.
 11. NV č. 171/2009 Sb., kterým je stanoven národní seznam evropsky významných lokalit na území ČR
 12. Zákon č. 114/1992 Sb., o ochraně přírody a krajiny, v platném znění .
- Další citace jsou součástí některých příloh*

Přílohy:

- č. 1 Fotodokumentace
- č. 2 Chiropterologický průzkum
- č. 3 Přehledy výskytu ptáků a savců ve vnitřním ochranném pásmu letiště, kteří mohou být předmětem biologické ochrany letiště za měsíce leden-červen 2011

LETIŠTĚ VODOCHODY

AKTUALIZOVANÝ ZOOLOGICKÝ PRŮZKUM

OBJEDNATEL
RNDr. Tomáš Bajer, CSc.,
ECO-ENVI-CONSULT Jičín, Sladkovského 111, 506 01 JIČÍN

PODKLAD PRO DOPLNĚNOU DOKUMENTACI
O HODNOCENÍ VLIVŮ NA ŽIVOTNÍ PROSTŘEDÍ
DLE § 8 a PŘÍLOHY Č. 4 ZÁK. Č. 100/2001 SB. V PLATNÉM ZNĚNÍ

PŘÍLOHA Č. 1
FOTODOKUMENTACE



Celkový pohled na areál letiště od západu; za řepkovým polem západní okraje závodu s ruderálními lody a keři



Východní část areálu letiště, vpravo areál závodu AERO, všechny světlé plochy extenzivně kosené, patrný podíl parkových ploch v areálu závodu AERO



Celkový pohled na plochy letiště z řídicí věže



Urbanizované a parkové plochy závodu, lokalita 1



Plocha s porosty dřevin podél jižní hranice závodu u severního oplocení letiště, lokalita 2



Plocha dřevin v jiném sezónním aspektu, lokalita 2 od jihovýchodu



Interiér kompaktnějších porostů na lokalitě 2



Rozvolněnější plochy lokality 2

Letiště Vodochody
AKTUALIZOVANÝ ZOOLOGICKÝ PRŮZKUM 2011



*Celkový pohled na rozhraní lokalit 2 a 3
z řídicí věže k východu*



*Celkový pohled na rozhraní lokalit 2 a 3
z řídicí věže k západu*



Hranice extenzivně a intenzivně kosených ploch, lok. 3



Charakter extenzivně kosených ploch, lokalita 3



*Celkový pohled na plochu letiště,
lokalita 3 směrem k řídicí věži*



Charakter travních porostů, podzim, lokalita 3



Navážky SZ od řídicí věže, lokalita 4



Navážky SZ od řídicí věže, lokalita 4

Letiště Vodochody
AKTUALIZOVANÝ ZOOLOGICKÝ PRŮZKUM 2011



*Jižní hranice mezi lokalitou 3
a agrárním předpolím (lokalita 5)*



Charakter agrárního předpolí letiště, lokalita 5



Lesní porost JV od letiště, lokalita 6



Lesní porost JV od letiště, lokalita 6



*Poloha předčisticího zařízení (odlučovač s koksovým
filtrem) v horní části povodí Hořtického potoka*



Dočišťovací plocha s makrofyty, lokalita 6



Detail charakteru Hořtického potoka



*Interiér lesního porostu v pramenné části povodí
Hořtického potoka JV od areálu (lokalita 6)*

Foto RNDr. Milan Macháček, RNDr. Vladimír Faltys, RNDr. Tomáš Bajer, CSc., květen 2009 – červen 2010
Obě letecké fotografie a fotografie z řídicí věže poskytnuty oznamovatelem

LETIŠTĚ VODOCHODY

AKTUALIZOVANÝ ZOOLOGICKÝ PRŮZKUM

OBJEDNATEL
RNDr. Tomáš Bajer, CSc.,
ECO-ENVI-CONSULT Jičín, Sladkovského 111, 506 01 JIČÍN

PODKLAD PRO DOPLNĚNOU DOKUMENTACI
O HODNOCENÍ VLIVŮ NA ŽIVOTNÍ PROSTŘEDÍ
DLE § 8 a PŘÍLOHY Č. 4 ZÁK. Č. 100/2001 SB. V PLATNÉM ZNĚNÍ

PŘÍLOHA Č. 2

CHIROPTEROLOGICKÝ PRŮZKUM

Mgr. Martin Průcha, RNDr. Vladimír Hanzal

(Červenec 2011)

Chiropterologický průzkum – areál letiště Vodochody

Závěrečná zpráva

Popis lokality, vymezení sledovaného území

Letiště Vodochody leží v nadmořské výšce 280 m cca 10 km od severního okraje Prahy a 2 km jihozápadně od obce Odolena Voda. Kromě vlastního areálu letiště byla sledována plocha vymezená obcemi Úžice-Kozomín-Chvatěruby-Zlončice-Máslovice-Vodochody-Klíčany-Panenské Břežany- Odolena Voda. V předmětném území dále leží obec Postřižín. Jedná se téměř výhradně o kulturní zemědělskou krajinu. Vlastní letiště leží v kvadrátu 5752 standardní mapovací sítě systému KFME (11,2 x 12 km).

Metodika

Vymezená oblast byla navštívena celkem 5x v průběhu měsíce června 2011: 4.6., 17.6., 22.6., 25.6. Celková prohlídka areálu letiště za účelem zjištění možné existence letních kolonií netopýrů pak byla provedena 13.6. V ostatních dnech byly realizovány detektorovací transekty a odchyty do sítí, vždy od setmění do 24.00 hod. SEČ. Pro detektoring byl použit typ Pettersson D 230, pro odchyty byly použity ornitologické sítě. Pro vyhodnocení historických literárních údajů byly, vzhledem k migračním schopnostem netopýrů, uvažovány i sousedící kvadráty sítě KFME, tj. 5651, 5652, 5653, 5751, 5753, 5851, 5852 a 5853.

Výsledky

Literární zdroje uvádí ze sledované oblasti a blízkého okolí doposud 9 druhů netopýrů: netopýr rezavý (*Nyctalus noctula*), netopýr velký (*Myotis myotis*), netopýr dlouhouchý (*Plecotus austriacus*), netopýr vodní (*Myotis daubentonii*), netopýr parkový (*Pipistrellus nathusii*), netopýr hvízdavý (*Pipistrellus pipistrellus*), netopýr nejmenší (*Pipistrellus pygmaeus*), netopýr pestrý (*Vespertilio murinus*) a vrápenec malý (*Rhinolophus hipposideros*). V nejbližším okolí letiště je pak uváděn pouze výskyt 3 druhů – n. velkého, n. rezavého a n. dlouhouchého. Zajímavým faunistickým údajem jsou zprávy o, dnes již neexistující, kolonii netopýra velkého na půdě Horního zámku v Panenských Břežanech (cca 3 km východně od letiště). Ještě v roce 1981 je odsud uváděno 45 jedinců.

Během terénního průzkumu v červnu 2011 bylo výše uvedenými metodami a přímým pozorováním zjištěno celkem pouze 5 druhů:

Netopýr rezavý – nejpočetnější druh, detektorován a pozorován v obcích Odolena Voda, Úžice, Máslovice, Vodochody a Panenské Břežany.

Pozn. – opakovaně pozorován v okolí sídlištních budov v Odolene Vodě v počtu 3 – 7 jedinců.

Netopýr dlouhouchý – odchycen u rybníka Jordán (1 ex.), v Odolene Vodě (2 ex u rybníka ve „Velkém Háji“).

Pozn. – v roce 2010 byl hlášen zimující jedinec z „Panských Teras“ v Odolene Vodě.

Netopýr večerní – detektorován při silnici Postřižín - Kozomín, odchycen 1 ex. na kraji obce Máslovice.

Pozn. – jedná se o nově obsazený kvadrát druhem v rámci rozšíření na území ČR

Netopýr hvízdavý – odchycen (1 ex. na kraji obce Máslovice).

Netopýr velký – odchycen v Odolene Vodě (1 ex u rybníka ve „Velkém Háji“) a detektorován v Panenských Břežanech (okolí Horního zámku).

Jak již bylo uvedeno, 13.6. byla provedena celková prohlídka areálu letiště za účelem zjištění možné existence letních kolonií netopýrů – s negativním výsledkem.

Zhodnocení, závěry

Ve sledované oblasti byl prokázán výskyt 5 druhů netopýrů, s výjimkou netopýra rezavého byly zaznamenány pouze jednotlivé exempláře. Nebyla nalezena žádná letní kolonie, snaha o dohledání případné letní kolonie netopýra rezavého v Odolene Vodě, stejně jako celková prohlídka v areálu letiště Vodochody, dopadla negativně.

Z doposud získaných výsledků lze vyvodit, že druhové spektrum a početnost netopýrů ve sledované oblasti je na takové úrovni, že populace jednotlivých druhů leteckým provozem ovlivněny pravděpodobně nebudou.

V případě budoucích stavebních úprav či bourání starých budov v areálu letiště je však nezbytné, aby takovým akcím předcházela kontrola zda nedošlo k jejich osídlení netopýry (koloniemi či jednotlivými exempláři).

Literatura

Hanák V., Anděra M. (2005). Atlas of the Mammals of the Czech Republic – A Provisional Version V. Bats (*Chiroptera*)I - Part 1. Horseshoe bats (*Rhinolophidae*), vespertilionid bats (*Vespertilionidae* – *Barbastella barbastellus*, *Plecotus auritus*, *Plecotus austriacus*). Národní muzeum, Praha. ISBN 80-7036- 184-0

Hanák V., Anděra M. (2006). Atlas of the Mammals of the Czech Republic – A Provisional Version. V. Bats (*Chiroptera*) - Part 2. Vespertilionid bats (*Vespertilionidae* – Genus *Myotis*). Národní muzeum, Praha. ISBN 80-7036-203 - 0

Anděra M., Hanák, V. (2007). Atlas of the Mammals of the Czech Republic – A Provisional Version. V. Bats (*Chiroptera*) - Part 3. Vespertilionid bats (*Vespertilionidae* – *Vespertilio*, *Eptesicus*, *Nyctalus*, *Pipistrellus*, *Hypsugo*). Národní muzeum, Praha. ISBN 978-80-7036-217-4

Mgr. Martin Průcha

RNDr. Vladimír Hanzal

LETIŠTĚ VODOCHODY

AKTUALIZOVANÝ ZOOLOGICKÝ PRŮZKUM

OBJEDNATEL
RNDr. Tomáš Bajer, CSc.,
ECO-ENVI-CONSULT Jičín, Sladkovského 111, 506 01 JIČÍN

PODKLAD PRO DOPLNĚNOU DOKUMENTACI
O HODNOCENÍ VLIVŮ NA ŽIVOTNÍ PROSTŘEDÍ
DLE § 8 a PŘÍLOHY Č. 4 ZÁK. Č. 100/2001 SB. V PLATNÉM ZNĚNÍ

PŘÍLOHA Č. 3

**PŘEHLEDY VÝSKYTU PTÁKŮ A SAVCŮ
VE VNITŘNÍM OCHRANNÉM PÁSMU LETIŠTĚ,
KTEŘÍ MOHOU BÝT PŘEDMĚTEM BIOLOGICKÉ OCHRANY
LETIŠTĚ ZA MĚSÍCE LEDEN-ČERVEN 2011**

Ladislav Hokr, sokolník LETIŠTĚ VODOCHODY

(Červenec 2011)

Výskyt ptáků a savců ve vnitřním ornitologickém pásmu (VřOP) , kteří mohou být předmětem biologické ochrany letiště (BOL)

DRUH	LEDEN																														
	1	2	3	4	5	6	7	8	9	10	11	12	13	14	15	16	17	18	19	20	21	22	23	24	25	26	27	28	29	30	31
Zdivočelý holub																															
Špaček obecný																															
Drozd kvíčala							15			20								20													
Skřivan polní																															
Hrdlička zahradní																															
Havran polní							20							1000							20						300				
Kavka obecná														100													30				
Straka obecná														1																	
Vrána obecná																															
Krkavec velký																															
Čejka chocholátá																															
Racek chechtavý																															
Koliha velká																															
Kachna divoká																															
Labuť velká																															
Volavka popelavá																															
Čáp bílý																															
Káně lesní							2			2				1							1						2				
Káně rousná																															
Pochop rákosní																															
Poštolka obecná																		1									1				
Kalous pustovka																															
Koroptev polní																						4									
Bažant obecný																						1									
Holub hřivnáč																															
Liška obecná																															
Zajíc polní										4				3				2									2				
Srnc evropský																															

Výskyt ptáků a savců ve VřOP v oplocené části letiště.

	ojedinělý výskyt
	občasný výskyt
	častý výskyt za účelem hledání potravy nebo odpočinku
	stálý výskyt na letišti nebo v jeho těsné blízkosti

Poznámka: V zastavěném areálu aera Vodochody se pravidelně pohybovalo po celý den 30 - 50 havranů polních hledajících potravu, kteří nezalétali na travnaté plochy letiště.

Koroptev polní pozorována jen jednou při oplocení letiště.

ÚNOR																												
DRUH	1	2	3	4	5	6	7	8	9	10	11	12	13	14	15	16	17	18	19	20	21	22	23	24	25	26	27	28
Zdivočelý holub																												
Špaček obecný																												
Drozd kvíčala											20													10				
Skřivan polní																												
Hrdlička zahradní																												
Havran polní		1000		20							600					100												
Kavka obecná											30																	
Straka obecná																												
Vrána obecná																												
Krkavec velký																												
Čejka chocholată																												
Racek chechtavý																												
Koliha velká																												
Kachna divoká																												
Labuť velká																												
Volavka popelavá											1																	
Čáp bílý																												
Káně lesní		1		3							2																	
Káně rousná																												
Pochop rákosní																												
Poštolka obecná								1															1			2		
Kalous pustovka																												
Koroptev polní																2												
Bažant obecný											1														1			
Holub hřivnáč																												
Liška obecná																												
Zajíc polní		3														2									4			
Srnc evropský																												

Výskyt ptáků a savců ve VřOP v oplocené části letiště.

- ojedinělý výskyt
- občasný výskyt
- častý výskyt za účelem hledání potravy nebo odpočinku
- stálý výskyt na letišti nebo v jeho těsné blízkosti

BŘEZEN																																
DRUH	1	2	3	4	5	6	7	8	9	10	11	12	13	14	15	16	17	18	19	20	21	22	23	24	25	26	27	28	29	30	31	
Zdivočelý holub							2																									
Špaček obecný							60	50		20														80								
Drozd kvíčala							80	40		15																						
Skřivan polní														15	20								15		20					20	10	
Hrdlička zahradní																																
Havran polní							10	10																								
Kavka obecná																																
Straka obecná																								2						2	5	
Vrána obecná																																
Krkavec velký																																
Čejka chocholată																																
Racek chechtavý																																
Koliha velká																																
Kachna divoká																																
Labuť velká																																
Volavka popelavá																																
Čáp bílý																																
Káně lesní										3				1									2									
Káně rousná																																
Pochop rákosní																																
Poštołka obecná							3			3				1	2								2							1	3	
Kalous pustovka																																
Koroptev polní																									2					2		
Bažant obecný																							5		2					5	6	
Holub hřivnáč																															2	
Liška obecná																																
Zajíc polní													2												1					6		
Srnc evropský																																

Výskyt ptáků a savců ve VřOP

	ojedinělý výskyt
	častější výskyt
	častý výskyt za účelem hledání potravy nebo odpočinku
	stálý výskyt na letišti nebo v jeho těsné blízkosti

DUBEN																														
DRUH	1	2	3	4	5	6	7	8	9	10	11	12	13	14	15	16	17	18	19	20	21	22	23	24	25	26	27	28	29	30
Zdivočelý holub																														
Špaček obecný					100	100		30							200												10		80	
Drozd kvíčala																														
Skřivan polní					20	20		15			10			10	15												20		15	
Hrdlička zahradní																														
Havran polní																														
Kavka obecná																														
Straka obecná																														
Vrána obecná																														
Krkavec velký															2															
Čejka chocholátá																														
Racek chechtavý																														
Koliha velká																														
Kachna divoká																														
Labuť velká																														
Volavka popelavá																														
Čáp bílý																														
Káně lesní						1					1			2													2		1	
Káně rousná																														
Pochop rákosní																														
Poštolka obecná					2	2		1			4			2	1													3		
Kalous pustovka																														
Koroptev polní																														
Bažant obecný																														
Holub hřivnáč																														
Liška obecná																														
Zajíc polní																														
Srnc evropský																														

Výskyt ptáků a savců ve VřOP

	ojedinělý výskyt
	častější výskyt
	častý výskyt za účelem hledání potravy nebo odpočinku
	stálý výskyt na letišti nebo v jeho těsné blízkosti

DRUH	KVĚTEN																														
	1	2	3	4	5	6	7	8	9	10	11	12	13	14	15	16	17	18	19	20	21	22	23	24	25	26	27	28	29	30	31
Zdivočelý holub																								10	15						
Špaček obecný					100	15				15																					
Drozd kvíčala																															
Skřivan polní				20	10	20				15		10				15									10	10					
Hrdlička zahradní																															
Havran polní																															
Kavka obecná																															
Straka obecná						6																									
Vrána obecná																															
Krkavec velký																															
Čejka chocholátá																															
Racek chechtavý																															
Koliha velká																															
Kachna divoká																															
Labuť velká																															
Volavka popelavá																															
Čáp bílý																															
Káně lesní				3						2		1				2											1				
Káně rousná																															
Pochop rákosní					1																				1						
Poštołka obecná				2	1	3						1													1						
Kalous pustovka																															
Koroptev polní												2																			
Bažant obecný				4		8						2				10									2						
Holub hřivnáč																4															
Liška obecná					2																										
Zajíc polní					2							3															1				
Srnc evropský																															

Výskyt ptáků a savců ve VřOP

	ojedinelý výskyt
	častější výskyt
	častý výskyt za účelem hledání potravy nebo odpočinku
	stálý výskyt na letišti nebo v jeho těsné blízkosti

ČERVEN																														
DRUH	1	2	3	4	5	6	7	8	9	10	11	12	13	14	15	16	17	18	19	20	21	22	23	24	25	26	27	28	29	30
Zdivočelý holub								20		10					8							15								
Špaček obecný						500				300					400		20													
Drozd kvíčala																														
Skřivan polní	15					20		20		15					10		10						10							
Hrdlička zahradní																														
Havran polní																														
Kavka obecná																														
Straka obecná																														
Vrána obecná																														
Krkavec velký																														
Čejka chocholátá															8															
Racek chechtavý	5					6		6									6													
Koliha velká																														
Kachna divoká																														
Labuť velká																														
Volavka popelavá																														
Čáp bílý																														
Káně lesní						2		1		2					1		1						1							
Káně rousná																														
Pochop rákosní	1								1		1												1							
Poštołka obecná	1					3		4		3							3						2							
Kalous pustovka																														
Koroptev polní									1						4															
Bažant obecný	4					2				1																				
Holub hřivnáč																														
Liška obecná																														
Zajíc polní								1							2								1							
Srnc evropský																														

Výskyt ptáků a savců ve VřOP	
	ojedinělý výskyt
	častější výskyt
	častý výskyt za účelem hledání potravy nebo odpočinku
	stálý výskyt na letišti nebo v jeho těsné blízkosti