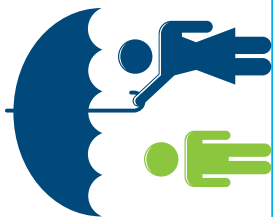
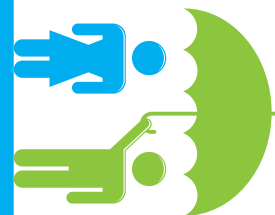




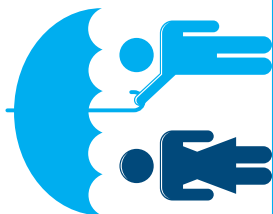
Pravidla dobrovolnické pomoci při mimořádných událostech



Pracovní skupina při Ministerstvu vnitra České republiky
Dobrovolníci při mimořádných událostech
a krizových stavech

*Pomůcka pro občany, veřejnou správu,
neziskové organizace a podnikatelské subjekty*





Obsah

Úvod	1
1. Zákonný rámec a struktura pomoci	2
2. Dobrovolnictví	4
3. Činnosti při mimořádné události	5
4. Dobrovolník, jeho práva a povinnosti	8
5. Etapy pomoci	9
6. Koordinace a informační podpora	11
7. Zásady bezpečnosti	13
8. Zásady přístupu k zasaženým	14
9. Sebepečce	16
Základní pojmy	17
Použité zdroje	23

Tento dokument sjednocuje přístup k dobrovolnické pomoci při mimořádných událostech a krizových situacích. Na jeho vzniku se podíleli členové pracovní skupiny při Ministerstvu vnitra České republiky, která se skládá ze zástupců neziskových organizací, složek integrovaného záchranného systému, státní správy a samosprávy.

Materiál je pomůckou pro občany, veřejnou správu, neziskové organizace a firmy (podnikatelské subjekty) zapojené do systému pomoci. Jeho cílem je vysvětlit základní pojmy a principy dobrovolnické pomoci využívané při řešení mimořádné události nebo krizové situace a usnadnit komunikaci s dobrovolníky, kteří se do pomoci zapojují.

Materiál Pravidla dobrovolnické pomoci při mimořádných událostech navazuje na vydaný informativní leták určený dobrovolníkům, kteří se zapojují do dobrovolnické pomoci při mimořádné události.

Dokument Pravidla dobrovolnické pomoci při mimořádných událostech neupravuje běžnou občanskou a sousedskou výpomoc jednotlivců.



Hlavní cíl pravidel:

- zefektivnit dobrovolnickou pomoc, neplytvat zdroji a účelně využívat nabízené síly a prostředky,
- zvyšovat přehlednost a informovanost o zapojení dobrovolníků,
- zvyšovat povědomí o dobrovolnicích a dobrovolnické činnosti při mimořádných událostech,
- předcházet nedorozuměním,
- podpořit spolupráci jednotlivých organizací, složek integrovaného záchranného systému a dobrovolníků při mimořádných událostech,
- ujasnit a sjednotit používanou terminologii,
- informovat o právech a povinnostech dobrovolníků zapojených do pomoci.

1. Zákonný rámec a struktura pomoci

Problematiku přípravy na mimořádné události, krizové situace a jejich řešení upravují následující zákony:

Zákon č. 239/2000 Sb., o integrovaném záchranném systému a o změně některých zákonů, ve znění pozdějších předpisů (dále jen „zákon o IZS“). Vymezuje IZS, stanoví jeho složky a jejich působnost, pokud tak nestanoví zvláštní právní předpis, působnost a pravomoc státních orgánů a orgánů územních samosprávných celků, práva a povinnosti právnických a fyzických osob při přípravě na mimořádné události a při záchranných a likvidačních pracích a při ochraně obyvatelstva před a po vyhlášení stavu nebezpečí, nouzového stavu, stavu ohrožení státu a válečného stavu.

Zákon č. 240/2000 Sb., o krizovém řízení a o změně některých zákonů, ve znění pozdějších předpisů (dále jen „krizový zákon“). Stanovuje působnost a pravomoc státních orgánů a orgánů územních samosprávných celků a práva a povinnosti právnických a fyzických osob při přípravě na krizovou situaci, při jejím řešení a při ochraně kritické infrastruktury.

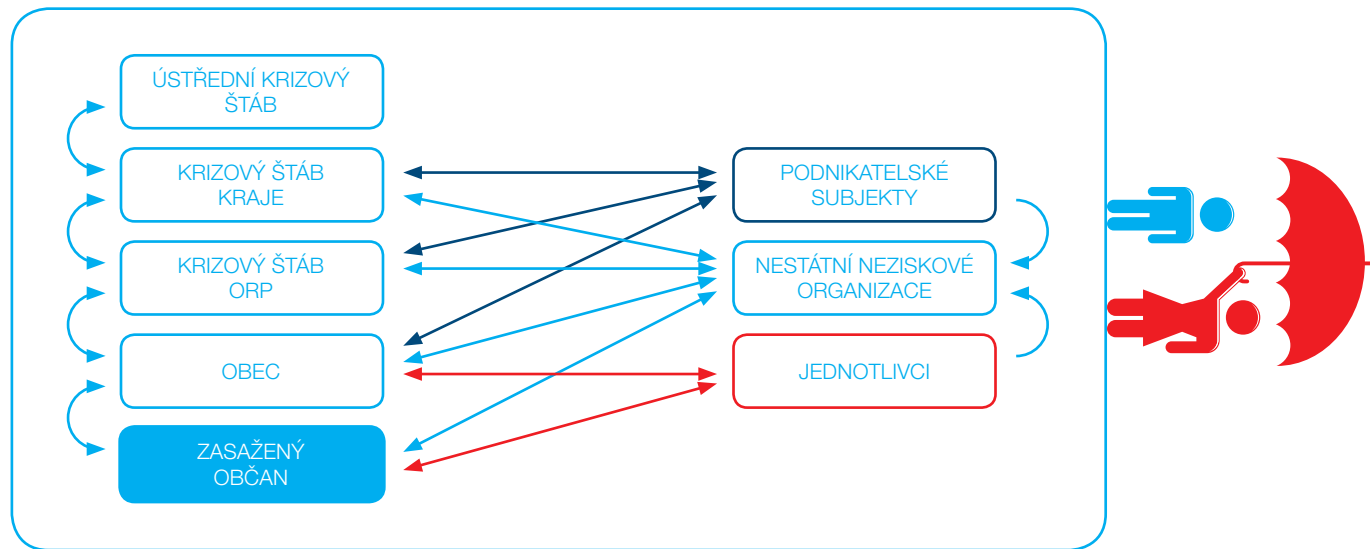
Provádění záchranných a likvidačních prací při mimořádných událostech (dále jen „MU“) je zabezpečováno zejména Hasičským záchranným sborem České republiky a jednotkami požární ochrany zařazenými do plošného pokrytí kraje, Policií České republiky, zdravotnickou záchrannou službou kraje a případně ostatními složkami, které lze k této činnosti využít. V případě součinnosti dvou a více složek při přípravě na MU nebo při řešení MU se využívá systému spolupráce, který je podle zákona č. 239/2000 Sb., o IZS, označován jako integrovaný záchranný systém (dále jen „IZS“). Velitel zásahu si cestou operačního a informačního střediska hasičského záchranného sboru (dále jen „HZS“) kraje může vyžádat další síly a prostředky k řešení MU (např. nestátní neziskové organizace), které mohou v takovém případě spolupracovat na zdolávání MU a zabezpečovat určitou činnost (např. psychosociální a další péči o zasažené obyvatelstvo apod.). (Kavan, Dostál 2012)

V případě živelních pohrom, ekologických nebo průmyslových havárií, nehod nebo jiného nebezpečí, jsou-li v ohrožení životy, zdraví, majetek nebo životní prostředí a není-li možné odvrátit

ohrožení běžnou činností správních úřadů a složek IZS, vyhláší se neodkladně stav nebezpečí. K řešení krizové situace je zřízován krizový štáb podle příslušné úrovně orgánu veřejné správy. Krizový štáb je pracovní orgán, jehož součástí je zpravidla i koordinátor nestátní neziskové organizace (dále jen „NNO“).

Z výše uvedeného je zřejmé, že orgány státní správy a samosprávy spolupracují s NNO. Kooperace probíhá již při přípravě na MU a následně při jejím řešení. Subjekty státní správy a samosprávy zpravidla neorganizují přímo dobrovolnickou činnost, ale při koordinaci dobrovolníků spolupracují s NNO.

Obrázek č.1 – Zjednodušené schéma pomoci a zapojených subjektů



2. Dobrovolnictví

Dobrovolnickou službu upravuje zákon č. 198/2002 Sb., o dobrovolnické službě a o změně některých zákonů (zákon o dobrovolnické službě), ve znění pozdějších předpisů.

Výčet činností, který je upraven tímto zákonem, je uveden v § 2 odst. 1, patří sem i pomoc při přírodních, ekologických nebo humanitárních katastrofách. Mezi další činnosti patří například pomoc seniorům a osobám sociálně slabým, pomoc při péči o děti, mládež a rodiny v jejich volném čase, pomoc při ochraně a zlepšování životního prostředí, při péči o zachování kulturního dědictví nebo i pomoc při uskutečňování rozvojových programů u mezinárodních institucí apod.

Zákon o dobrovolnické službě upravuje podmínky, za kterých stát podporuje dobrovolnickou službu organizovanou a vykonávanou dobrovolníky bez nároku na odměnu (§ 1 zákona o dobrovolnické službě). Vztahuje se tedy pouze na dobrovolnickou službu v rámci akreditovaných projektů organizací podle tohoto zákona. Těm zajišťuje práva a výhody (např. možnost poskytnutí státní účelové dotace) a určuje povinnosti (např. pojištění a povinné školení dobrovolníků). Zákon o dobrovolnické službě se tedy nevztahuje na celou šíři dobrovolnictví v České republice. Také se nevztahuje na činnosti upravené zvláštními předpisy, i když tyto činnosti splňují znaky dobrovolnické služby (např. činnost dobrovolníků v rámci Českého červeného kříže).

Dobrovolnická činnost není upravena žádnou legislativou. Jde o širší termín různé dobrovolnické pomoci, která většinou prokazuje základní znaky dobrovolnické služby.

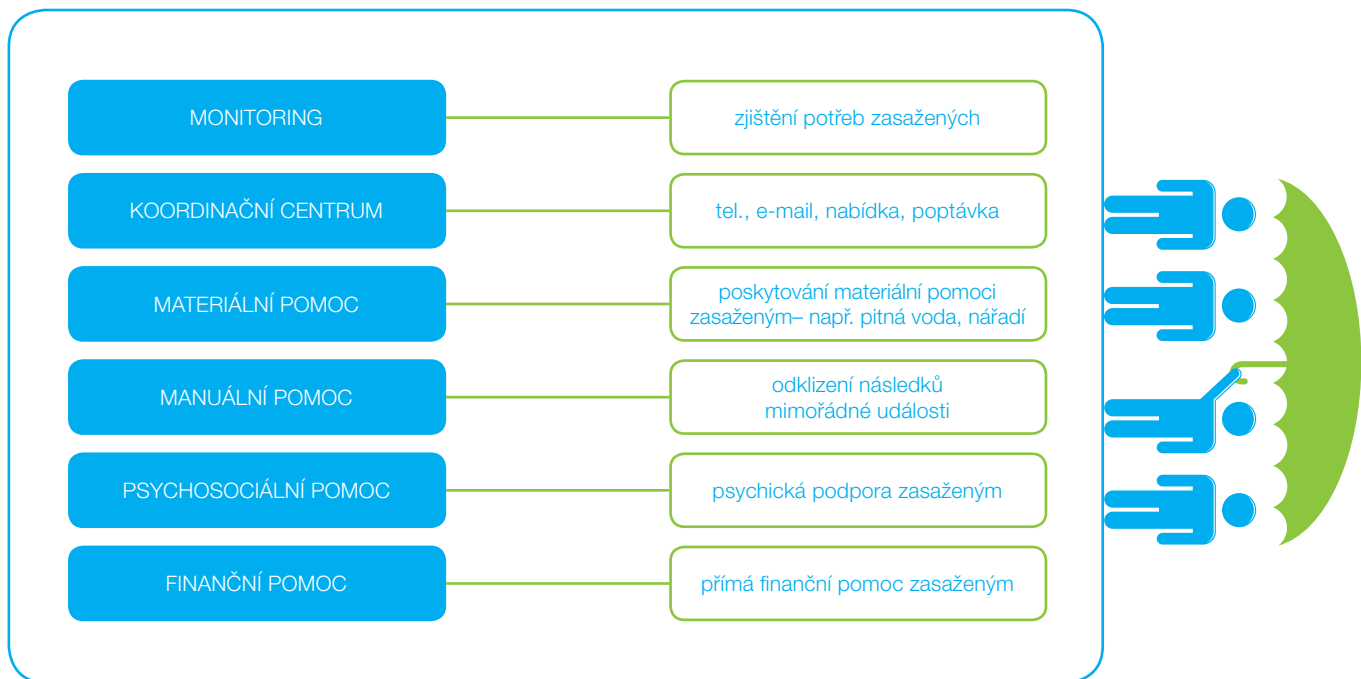
Dobrovolnická pomoc je cílená pomoc poskytovaná dobrovolníky v různých formách, vykazuje základní znaky dobrovolnické služby.

Dobrovolnictví je součástí různých oblastí života, známe ho jako:

- dobrovolnictví ve zdravotnictví,
- dobrovolnictví v sociálních službách,
- dobrovolnictví v kultuře,
- dobrovolnictví při práci s dětmi a mládeží,
- dobrovolnictví v ekologii,
- dobrovolnictví při mimořádných událostech,
- mezinárodní dobrovolnická a rozvojová spolupráce,
- firemní dobrovolnictví,
- komunitní dobrovolnictví,
- dobrovolnictví v církvích a náboženských společnostech apod.

3. Činnosti při mimořádné události

Z hlediska činnosti v průběhu MU lze dobrovolnictví rozdělit do několika základních oblastí:



Obrázek č. 2 – Činnosti dobrovolnické pomoci při mimořádné události (zdroj: vlastní)

Vedle pomoci s odklizením následků MU, která je vždy nejvíce vidět, existuje také celá řada dalších velmi důležitých dobrovolnických činností. Dělí se na:

- **MONITORING** – slouží ke zjišťování potřeb lidí zasažených MU, kdy se dobrovolníci zapojují do terénního šetření. Výstupy z něj dále slouží ke zjištění rozsahu škod (dopadů MU), materiálních, ale i psychických potřeb zasažených. Jsou důležité pro správnou koordinaci pomoci ze strany neziskových organizací a zástupců samosprávy a složek IZS.
- **KOORDINAČNÍ CENTRUM** – shromažďuje a poskytuje informace zasaženým nebo pomáhajícím organizacím a jednotlivcům (telefonické rozhovory, e-maily, sociální sítě, databázové programy). Dobrovolníci získávají důležité informace o místech, kde je potřeba pomáhat a kde se mohou hlásit k pomoci, jaké jsou možnosti dopravy, případně jaká jsou její omezení, evidují se nabídky pomoci.
- **MATERIÁLNÍ POMOC** – skladování a distribuce poskytnuté materiální pomoci. Dobrovolníci pomáhají s přebíráním a tříděním dodané materiální pomoci a při její distribuci zasaženým občanům. Vedle toho se v centru materiální pomoci půjčují vysoušeče a předávají se informace o jejich správném používání. V některých případech je možné zapůjčit drobnou techniku – čističe WAP, elektrocentrály, elektrická kladiva k oklepávání omítek apod.



- **MANUÁLNÍ POMOC** – příprava na MU a odklizení jejích následků (např. při povodních pomoc při pytlování a stavění hrází, odklizení naplavenin, čištění, případně oklepávání omítek a další činnosti). Je to nejvíce exponovaná dobrovolnická činnost. Vedle fyzické náročnosti a možnosti poranění se při ní dobrovolníci mohou setkat s nejrůznějšími reakcemi lidí, kterým přicházejí pomáhat - od přijetí a vděčnosti za pomoc (nejme v tom sami), až po odmítavé reakce nebo projevy nedůvěry a podobně.

- **PSYCHOSOCIÁLNÍ POMOC** – pomoc lidem zasaženým MU. Zaměřuje se na podporu vlastních sil zasažených osob ke zvládnutí krizové situace a naplňování jejich potřeb v oblasti tělesné, duševní, duchovní a sociální v souladu s jejich hodnotami. Pomoc může začít v prvním okamžiku bezprostředně po události a může pokračovat až do období několika dalších měsíců. Výsledkem je kromě jiného lepší připravenost na příští událost.

- **FINANČNÍ POMOC** – převážně vyškolení dobrovolníci neziskových organizací nebo zástupci samosprávy zjišťují a vyhodnocují rozsah poškození domácností (majetky zasažených osob). Na základě jednotné metodiky dochází k poskytování finanční podpory při obnově poškozených nemovitostí nebo zdrojů pitné vody.



4. Dobrovolník, jeho práva a povinnosti

Dobrovolník je každý, kdo ze své vůle, ve svém volném čase a bez nároku na finanční prospěch nebo odměnu vykonává dobrovolnickou činnost ve prospěch jiných lidí nebo organizací.

Na základě zkušeností z MU se doporučuje, aby dobrovolník byl starší než 15 let, optimálně 18 let, a to zejména z důvodu ochrany dobrovolníka i jeho okolí před možnými riziky spojenými s jeho zapojením do pomoci.

Práva dobrovolníka:

- na aktuální informace,
- na požádání o pomoc,
- na odpočinek,
- na možnost říct „ne“,
- na ochranné a pracovní pomůcky,
- na kontakt s pověřenou osobou (koordinátorem),
- na označení (na viditelnou identifikaci, příslušnost),
- na pojištění po dobu výkonu dobrovolnické pomoci (vykonává-li ji podle zákona o dobrovolnické službě),
- na nakládání s osobními údaji v souladu s platnou legislativou.

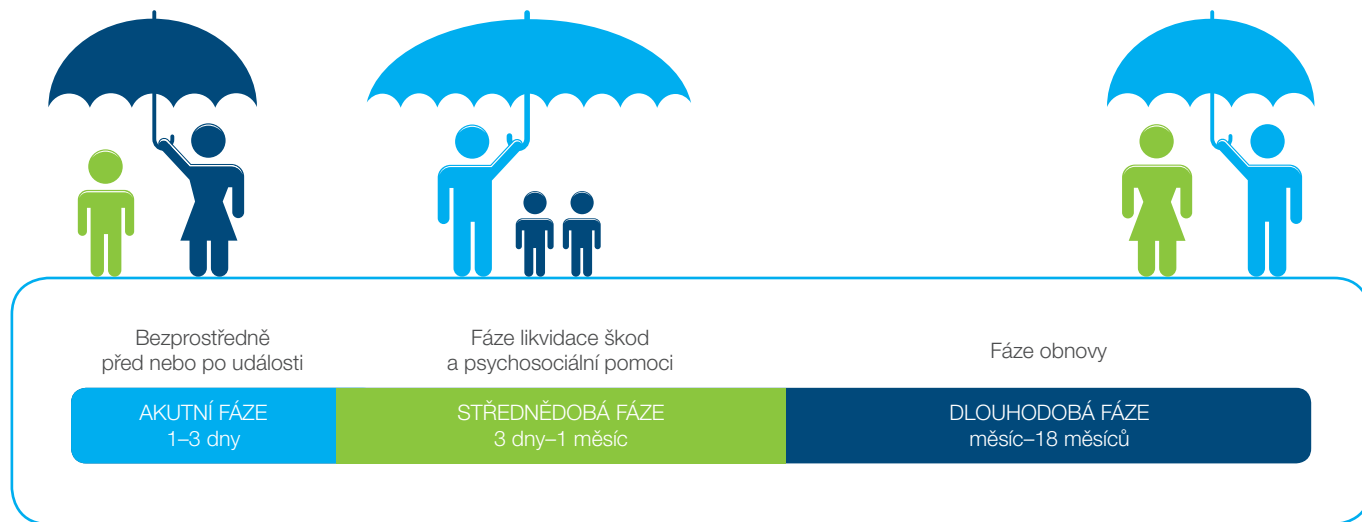
Povinnosti dobrovolníka:

- dbát na bezpečnost svou i ostatních,
- dbát pokynů koordinátora a zasahujících složek,
- plnit úkoly, ke kterým se zavázal,
- zachovávat mlčenlivost,
- dodržovat pravidla týmové spolupráce,
- nezneužívat projevené důvěry,
- znát a brát na vědomí své limity,
- respektovat zadané úkoly – i splnění zdánlivě jednoduchého a nepodstatného úkolu může významně pomoci,
- oznámit ukončení své činnosti (odchod z oblasti),
- poskytnout osobní údaje k evidenci a pojištění.

Za dobrovolníky se považují jednotlivci, skupiny, firemní dobrovolníci i dobrovolníci podporovaní firmami, úřady nebo jinými organizacemi. Všichni podléhají jednotné koordinaci v rámci pomoci při MU.

5. Etapy pomoci

Obrázek č. 2 – Činnosti dobrovolnické pomoci při mimořádné události (zdroj: vlastní)



Podle tohoto materiálu se MU dělí z hlediska potřeb a průběhu času na několik fází:

Akutní fáze: okamžitá, naléhavá, kdy jde o záchranu života a majetku osob (prioritní úkol složek IZS). V této fázi se mohou dobrovolníci zapojit pod vedením svého koordinátora například do pomoci při pytlování písku, evakuaci zasažených, rozdávání přikrývek a náhradního ošacení apod., a to na výzvu velitele zásahu (nebo zástupce samosprávy a koordinátora).

Fáze střednědobá: pomoc s odklizením následků MU. Provádí se například terénní šetření, distribuce materiální pomoci a poskytování psychosociální pomoci. Jde o hlavní etapu dobrovolnické pomoci.

Fáze dlouhodobá: dobrovolnická, ale i odborná pomoc směřuje především k těm, kteří nemají dostatečné zdroje pro zvládnutí situace. Pomáhá se při opravách a rekonstrukcích obydlí a zdrojů pitné vody, při distribuci finanční pomoci zasaženým obyvatelům, pokračuje psychosociální pomoc. Tato fáze může trvat i několik měsíců. (Baštecká, 2005, str. 25)

Přípravná fáze: důležitou fází mezi koncem jedné a příchodem další mimořádné události je takzvaná přípravná fáze. Je to období, kdy se zejména pomáhající dobrovolníci a koordinátoři připravují pod vedením NNO nebo IZS na událost. Jde především o dobrovolníky vybavené zvláštní dovedností (například ČCK, SDHČM, koordinátoři NNO, Diakonie ČCE, ADRA, Charita, Člověk v tísni). Zhodnocují se předchozí zkušenosti, organizují se výcviky apod. Důležitou roli hrají neziskové organizace, které v rámci možností tyto dobrovolnické výcviky spolupřádají.



6. Koordinace a informační podpora

Koordinace dobrovolnické činnosti při MU vyplývá z činnosti ve vztahu k orgánům krizového řízení.

Koordinovat dobrovolnickou činnost v místě události mohou:

- velitel zásahu,
- starosta obce nebo jím pověřený pracovník,
- koordinátor dobrovolníků (zástupce NNO).

Velitel zásahu - řídí součinnost všech složek IZS a dalších subjektů, kterou si vyžádal na místě zásahu a v prostoru předpokládaných účinků MU, nikoliv mimo ně. Velitel zásahu je při provádění záchranných a likvidačních prací (především při větším rozsahu) oprávněn zřídit štáb velitele zásahu jako svůj výkonný orgán. Členy štábu jsou zejména velitelé a vedoucí složek IZS.

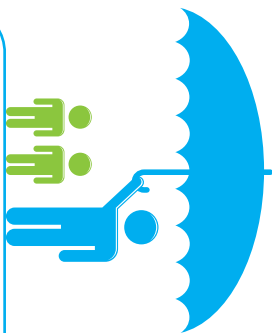
Při provádění záchranných a likvidačních prací je oprávněn:

- zakázat nebo omezit vstup osob na místo zásahu a nařídít, aby místo zásahu opustila osoba, jejíž přítomnost není potřebná, nařídít evakuaci osob, popř. stanovit i jiná dočasná omezení k ochraně života, zdraví, majetku a životního prostředí, a vyzvat osobu, která se nepodřídí stanoveným omezením, aby prokázala svoji totožnost,
- nařídít bezodkladné provádění nebo odstraňování staveb, terénních úprav za účelem zmírnění nebo odvrácení rizik vzniklých mimořádnou událostí.

Starosta obce – spolupracuje s velitelem zásahu při provádění záchranných a likvidačních prací a při plnění některých úkolů ochrany obyvatelstva, které jsou v kompetenci obce. Zákon o IZS stanoví orgánům obce také úkol podílet se na provádění záchranných a likvidačních prací ve spolupráci s IZS. Převážná část úkolů je však směřována do oblasti ochrany obyvatelstva. Starosta obce je ze zákona oprávněn vyzvat právnické a fyzické osoby k poskytnutí osobní nebo věcné pomoci.

Koordinátoři dobrovolníků – v krizových štábech nebo zasažených oblastech by měli především:

- pomáhat se zajištěním spolupráce se složkami IZS a orgány krizového řízení,
- koordinovat a evidovat konkrétní činnost NNO při zajištění potřebné pomoci obyvatelstvu v místě události,
- prostřednictvím koordinačních center vyžadovat nebo doplňovat chybějící dobrovolníky a materiální pomoc a činnosti pro fungování nasazených NNO, podílet se na využití věcných a finančních (humanitárních) nabídek v zasažených místech, řešit požadavky a usměrňovat nabídky organizované i neorganizované dobrovolnické pomoci,
- shromažďovat a dokumentovat informace pro dlouhodobou pomoc,
- vést evidenci, dokumentaci a pojištění dobrovolníků,
- dbát na bezpečnost a ochranu zdraví při práci dobrovolníků,
- podporovat distribuci informačních materiálů obyvatelům zasažených oblastí,
- spolupracovat při zřízení a provozování skladu humanitární pomoci.



V průběhu MU se zástupci NNO, samosprávy, případně složek IZS pravidelně setkávají. Je žádoucí, aby všechny subjekty zapojené do této sítě spolupracovaly s ohledem na potřeby dané události, podle vzájemně dohodnutého postupu. Setkání slouží k předávání informací z terénu směrem do koordinačního centra, ke starostům v zasažených lokalitách, ale také k veřejnosti, která nabízí pomoc. Jedná se tu o možnostech materiální a dobrovolnické pomoci, ale také o rozdělení oblasti na jednotlivé sektory a odpovědnosti jednotlivých NNO za činnost ve vymezených lokalitách.

7. Zásady bezpečnosti

Během dobrovolnické činnosti může dojít ke zranění nebo onemocnění v přímé souvislosti se záchrannými a likvidačními pracemi. Je nutné si uvědomit, že bezpečnost je v takových případech na prvním místě.

Dobrovolník si musí být vědom, že má své kvality i limity. Na základě jednoho činu jednoho dobrovolníka mohou ostatní vnímat i jiné dobrovolníky a dobrovolnické organizace.



Pro zachování bezpečnosti je pro dobrovolníka důležité, aby měl stále na mysli následující fakta:

- nepodceňovat, že se nachází v rizikovém prostředí,
- používat za každé situace ochranné a pracovní pomůcky,
- věnovat pozornost i malým poraněním u sebe i u ostatních,
- dbát na zvýšenou hygienu,
- dodržovat pitný režim,
- nezapomínat na přestávky v práci,
- pokud je to možné, pracovat v týmu,
- být viditelně označen,
- dodržovat pokyny zasahujících složek,
- nechodit mimo vyznačená (bezpečná) území,
- hlásit svůj pohyb koordinátorovi,
- znát svá práva a povinnosti,
- být si vědom svých odborných a profesních omezení,
- obracet se na odborníky, pokud si v dané oblasti nevědí rady,
- být aktivní a odpovědný a zbytečně nezatěžovat systém pomoci,
- zvažovat osobní hodnocení situace při kontaktu s médii.

8. Zásady přístupu k zasaženým

V průběhu MU se dobrovolník stává tím, na koho se lidé budou obracet, proto by měl:

- být vnímavý k okolí a potřebám lidí,
- jednat s respektem k situaci,
- nezneužívat projevenou důvěru,
- citlivě přistupovat k osobnímu majetku a nenakládat s ním bez souhlasu majitele,
- respektovat právo zasažených nabízenou pomoc odmítnout,
- neprosazovat svůj názor na postup řešení a respektovat názor odborníka a právo vlastníka na konečné rozhodnutí,
- podporovat vlastní síly a zdroje zasažených lidí,
- podporovat vzájemnou pomoc ve skupině a komunitě,
- uvědomovat si, že „dobré slovo“ je někdy stejně důležité jako manuální pomoc.



Dobrovolnická práce není jednoduchá a v krizové situaci jsou i vztahy mezi lidmi napjatější, proto je ve vztahu k zasaženému nutné respektovat:

- důstojnost,
- soukromí,
- potřeby,
- svobodu volby,
- individualitu osobnosti,
- kulturní specifika a hodnoty.

Pomáhat zasaženým v situaci neštěstí představuje běžnou (a pravděpodobně nejčastější) lidskou reakci v takových chvílích (solidarita, prosociální chování, altruismus), účinný způsob osobního i společenského zvládnutí neštěstí a také jednu z psychických obran. Ta odděluje pomáhající od těch, kterým se pomáhá, a vytváří dojem moci v situaci bezmoci. O to důležitější je mít jasně vyjádřené hodnoty dobrovolnické pomoci a uvědomovat si vlastní postoje a motivace v této oblasti. (Standards psychosociální krizové pomoci a spolupráce zaměřené na průběh a výsledek, 2010)

- Důležitý je lidský kontakt, často stačí jen další mimoslovní projev (úsměv, gesta pomoci a podpory),
- nikdy neodmítat pomoc, stačí třeba i jen vyslechnout,
- jednat důstojně,
- být citlivý k obavám a potížím druhé osoby,
- mluvit s vážností, situaci nezlehčovat, mluvit jasně, zřetelně a trpělivě,
- na otázky odpovídat pravdivě (pravdivý ale neznamená netaktní),
- pomoci zasaženému vyhledat odborníka.

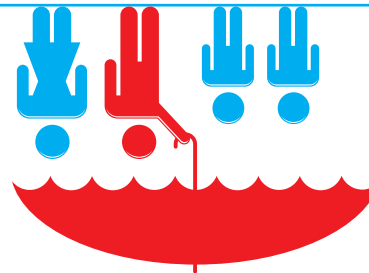
Vedle bezprostřední materiální pomoci je důležité si uvědomit, že se v průběhu mimořádné události, nebo i po ní, může vyskytnout potřeba psychosociální pomoci a podpory.

Kdo všechno může potřebovat pomoc:

přímo zasažený, příbuzní, přátelé, svědci, záchranáři, obyvatelé zasaženého území.

Témata, se kterými se můžeme u osob zasažených MU setkat:

ohrožení zdraví, ohrožení života, zranění, úmrtí blízké osoby, strach o osobu blízkou, svědek nepříjemné události, ztráta majetku, izolace, ztráta kontaktů, náhlá, ale trvalá změna, ztráta bezpečného zázemí, zhoršení ekonomické situace, změna přirozeného sociálního prostředí, provizorní ubytování, chronické zdravotní potíže, ztráta práce nebo zdroje obživy, zasažení velkého počtu lidí, psychické obtíže (úzkost, strach, smutek).



9. Sebepéče

Zásady péče o sebe (psychohygienu):

Dobrovolník pomáhá při události, která může způsobit emocionální reakci. Dobrovolník tak může, v době MU nebo i později, zažívat různé emocionální nebo fyzické reakce. Je to naprosto běžné. Zásady péče o sebe a podpora blízkých vytváří stabilní a zdravé prostředí pro co nejlepší zvládnutí situací.

Existují případy a oblasti, kterým je potřeba věnovat pozornost:

- změny v oblasti tělesné (náhlé zdravotní problémy, únava, problémy se spánkem a jídlem, trávení),
- změny v oblasti emocí, pocitů, nálad,
- změny v oblasti chování, jednání, zvyků,
- změny v oblasti kognitivní, poznávací (slabší koncentrace, přemítání, myšlenky).

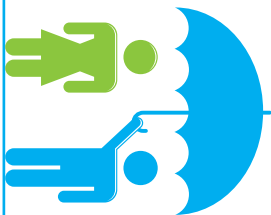
Proto jsou vhodná vyhodnocovací setkání v závěru každého dne během MU nebo po ukončení účasti dobrovolníků při MU. Některé organizace nabízejí s časovým odstupem vzpomínková setkání pro všechny zúčastněné. Mohou to být například vzpomínkové akce pro dobrovolníky, kteří se do pomoci zapojili, nebo výroční setkání se zasaženými v oblasti pomoci.



Vymezení pojmů:

Vymezení mimořádných událostí, souvisejících pojmů a postupů, role jednotlivých subjektů při takových událostech atd. jsou upraveny zejména v následujících zákonech:

- zákon č. 239/2000 Sb., o integrovaném záchranném systému a o změně některých zákonů, ve znění pozdějších předpisů (dále jen „zákon o IZS“),
- zákon č. 240/2000 Sb., o krizovém řízení a o změně některých zákonů (dále jen „krizový zákon“),
- ústavní zákon č. 110/1998 Sb., o bezpečnosti České republiky.



Základní pojmy:

Integrovaný záchranný systém

koordinovaný postup složek IZS při přípravě na mimořádné události a při provádění záchranných a likvidačních prací (§ 2 písm. a) zákona o IZS); IZS se použije v přípravě na vznik mimořádné události a při potřebě provádět současně záchranné a likvidační práce dvěma anebo více složkami integrovaného záchranného systému (§ 3 zákona o IZS).

Mimořádná událost

škodlivé působení sil a jevů vyvolaných činností člověka, přírodními vlivy, a také havárie, které ohrožují život, zdraví, majetek nebo životní prostředí a vyžadují provedení záchranných a likvidačních prací (§ 2 písm. b) zákona o IZS).

Havárie

mimořádná událost, ke které dochází v souvislosti s provozem technických zařízení a budov, při nakládání s nebezpečnými chemickými látkami a při jejich přepravě nebo při nakládání s nebezpečnými odpady (§ 24 odst. 1 zákona o IZS).

Záchranné práce

činnost k odvrácení nebo omezení bezprostředního působení rizik vzniklých mimořádnou událostí, zejména ve vztahu k ohrožení života, zdraví, majetku nebo životního prostředí, a vedoucí k přerušení jejich příčin (§ 2 písm. c) zákona o IZS).

Likvidační práce

činnosti k odstranění následků způsobených mimořádnou událostí (§ 2 písm. d) zákona o IZS).

Ochrana obyvatelstva

plnění úkolů civilní ochrany, zejména varování, evakuace, ukrytí a nouzové přežití obyvatelstva a další opatření k zabezpečení ochrany jeho života, zdraví a majetku (§ 2 písm. e) zákona o IZS).

Zařízení civilní ochrany bez právní subjektivity

(dále jen „zařízení civilní ochrany“) součástí právnické osoby nebo obce určené k ochraně obyvatelstva; tvoří je zaměstnanci nebo jiné osoby na základě dohody a věcné prostředky (§ 2 písm. f) zákona o IZS).

Věcná pomoc

poskytnutí věcných prostředků při provádění záchranných a likvidačních prací a při cvičení na výzvu velitele zásahu, hejtmána kraje nebo starosty obce; věcnou pomocí se rozumí i pomoc poskytnutá dobrovolně bez výzvy, ale se souhlasem nebo s vědomím velitele zásahu, hejtmána kraje nebo starosty obce (§ 2 písm. g) zákona o IZS).

Osobní pomoc

činnost nebo služba při provádění záchranných a likvidačních prací a při cvičení na výzvu velitele zásahu, hejtmána kraje nebo starosty obce; osobní pomocí se rozumí i pomoc poskytnutá dobrovolně bez výzvy, ale se souhlasem nebo s vědomím velitele zásahu, hejtmána kraje nebo starosty obce (§ 2 písm. h) zákona o IZS).

Dobrovolná pomoc

věcná nebo osobní pomoc poskytnutá dobrovolně bez výzvy, ale se souhlasem nebo s vědomím velitele zásahu, hejtmána kraje nebo starosty obce (§ 2 písm. g), h) zákona o IZS).

Dobrovolnická služba

činnost, kterou poskytuje dobrovolník za podmínek stanovených zákonem č. 198/2002 Sb., o dobrovolnické službě a o změně některých zákonů (zákon o dobrovolnické službě), ve znění pozdějších předpisů.

Základní složky integrovaného záchranného systému

Hasičský záchranný sbor České republiky, jednotky požární ochrany zařazené do plošného pokrytí kraje jednotkami požární ochrany, poskytovatelé zdravotnické záchranné služby a Policie České republiky (§ 4 odst. 1 zákona o IZS).

Ostatní složky integrovaného záchranného systému

vyčleněné síly a prostředky ozbrojených sil, ostatní ozbrojené bezpečnostní sbory, ostatní záchranné sbory, orgány ochrany veřejného zdraví, havarijní, pohotovostní, odborné a jiné služby, zařízení civilní ochrany, neziskové organizace a sdružení občanů, která lze využít k záchranným a likvidačním pracím. Ostatní složky IZS poskytují při záchranných a likvidačních pracích plánovanou pomoc na vyžádání (§ 4 odst. 2 zákona o IZS); v době krizových stavů se stávají ostatními složkami IZS také

poskytovatelé akutní lůžkové péče, kteří mají zřízen urgentní příjem (§ 4 odst. 3 zákona o IZS).

Krizové řízení

souhrn řídicích činností orgánů krizového řízení zaměřených na analýzu a vyhodnocení bezpečnostních rizik a plánování, organizování, realizaci a kontrolu činností prováděných v souvislosti s 1. přípravou na krizové situace a jejich řešením nebo 2. ochranou kritické infrastruktury (§ 2 písm. a) krizového zákona).

Krizová situace

mimořádná událost podle zákona o integrovaném záchranném systému, narušení kritické infrastruktury nebo jiná nebezpečí, při nichž je vyhlášen stav nebezpečí, nouzový stav nebo stav ohrožení státu (dále jen „krizový stav“, § 2 písm. b) krizového zákona).

Krizový stav

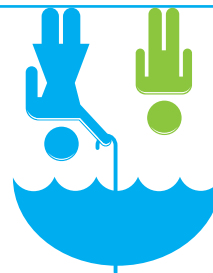
nebezpečí, při němž je vyhlášen stav nebezpečí, nouzový stav nebo stav ohrožení státu (§ 2 písm. b) krizového zákona).

Stav nebezpečí

ako bezodkladné opatrenie sa môže vyhlásiť (vyhlasuje hejtman kraja, v Praze primátor hlavného mesta Prahy), jsou-li ohroženy životy, zdraví, majetek, životní prostředí, pokud nedosahuje intenzita ohrožení značného rozsahu a není možné odvrátit ohrožení běžnou činností správních úřadů, orgánů krajů a obcí, složek integrovaného záchranného systému nebo subjektů kritické infrastruktury (§ 3 odst. 1, 3 krizového zákona).

Nouzový stav

není-li možné účelně odvrátit vzniklé ohrožení v rámci stavu nebezpečí, hejtman neprodleně požádá vládu o vyhlášení nouzového stavu (§ 3 odst. 5 krizového zákona); vláda může vyhlásit nouzový stav v případě živelních pohrom, ekologických nebo průmyslových havárií, nehod nebo jiného nebezpečí, které ve značném rozsahu ohrožují životy, zdraví nebo majetkové hodnoty anebo vnitřní pořádek a bezpečnost (čl. 5 odst. 1 ústavního zákona č. 110/1998 Sb., o bezpečnosti České republiky).



Stav ohrožení státu

na návrh vlády může vyhlásit parlament, je-li bezprostředně ohrožena svrchovanost státu nebo územní celistvost státu anebo jeho demokratické základy (čl. 7 odst. 1 ústavního zákona č. 110/1998 Sb., o bezpečnosti České republiky); na rozdíl od předchozích stavů má tento stav povahu politickou.

Krizové opatření

organizační nebo technické opatření určené k řešení krizové situace a odstranění jejích následků, včetně opatření, jimiž se zasahuje do práv a povinností osob (§ 2 písm. c) krizového zákona).

Pracovní povinnost

povinnost fyzické osoby vykonávat po nezbytně nutnou dobu určenou prací, která je nutná pro řešení krizové situace a kterou je tato osoba povinna konat v místě určeném orgánem krizového řízení (§ 2 písm. d) krizového zákona).

Pracovní výpomoc

povinnost fyzických osob vykonávat jednorázové a mimořádné úkoly nezbytné pro řešení krizové situace, které jsou povinny konat v místě určeném orgánem krizového řízení (§ 2 písm. e) krizového zákona).

Věcný prostředek

movitá nebo nemovitá věc nebo poskytovaná služba, pokud tuto věc nebo službu lze využít při řešení krizové situace (§ 2 písm. f) krizového zákona).

Bezpečnostní rada

bezpečnostní rada kraje a bezpečnostní rada obce s rozšířenou působností jsou poradními orgány zřizovatele pro přípravu na krizové situace (§ 24 odst. 1 krizového zákona).

Krizový štáb

pracovní orgán zřizovatele pro řešení krizových situací; jsou jimi Ústřední krizový štáb (pracovní orgán vlády), krizový štáb kraje a krizový štáb obce s rozšířenou působností; za účelem přípravy na krizové situace a jejich řešení může krizový štáb obce jako svůj poradní orgán zřídit i starosta obce (§§ 24a, 24b a 21 odst. 2 písm. a) krizového zákona).

ORP

obce s rozšířenou působností (podle zákona č. 128/2000 Sb., o obcích, ve znění pozdějších předpisů, a zákona č. 314/2002 Sb., o stanovení obcí s pověřeným obecním úřadem a stanovení obcí s rozšířenou působností, ve znění pozdějších předpisů).



NNO

nestátní nezisková organizace je taková organizace, která se zabývá nějakou obecně prospěšnou činností, ale není zřizována státem a je na státu nezávislá. V České republice je nejčastější právní formou:

- občanské sdružení podle zákona č. 83/1990 Sb.,
- obecně prospěšná společnost podle zákona č. 248/1995 Sb.,
- nadace nebo nadační fond podle zákona č. 227/1997 Sb.,
- registrovaná církev nebo náboženská společnost nebo jimi zřízená tzv. církevní právnická osoba podle zákona č. 3/2002 Sb.

Od 1. ledna 2014 s účinností zákona č. 89/2012, občanský zákoník, se mění některé právní formy těchto organizací i jejich právní postavení.

Užitečné odkazy:

<http://www.mvcr.cz/dobrovolnicka-sluzba.aspx>

<http://www.hzscr.cz/clanek/psychologicka-sluzba-materialy-ke-stazeni-a-odkazy.aspx>

<http://www.adra.cz/projekty/projekty-v-cr/pomoc-pri-mimoradnych-udalostech>

<http://www.diakonie.hrp.cz>

<http://pkr.kr-ustecky.cz/Panel-humanitarnich-organizaci.aspx>

<http://www.cervenykriz.eu/cz/humpomoci.aspx>

[http://www.kraj-jihocesky.cz/index.php?par\[id_v\]=17&par\[lang\]=CS](http://www.kraj-jihocesky.cz/index.php?par[id_v]=17&par[lang]=CS)

<http://www.dobrovolnik.cz/>

<http://www.charita.cz/>

Literatura:

BAŠTECKÁ, Bohumila. Terénní krizová práce: psychosociální intervenční týmy.

Praha: GRADA Publishing, 2005. ISBN 80-247-0708-X.

KAVAN, Š., Dostál, J. a kol. Dobrovolnictví a nestátní neziskové organizace při mimořádných událostech v podmínkách Jihočeského kraje. České Budějovice: Vysoká škola evropských a regionálních studií, 2012.

69 s. ISBN 978-80-87472-41-5.

RICHTER, Rostislav. Výkladový slovník krizového řízení. Vyd. 1.

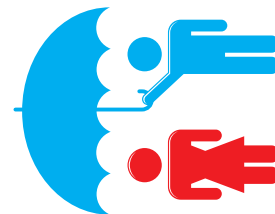
Praha: MV - generální ředitelství Hasičského záchranného sboru ČR, 2010. 164 s. ISBN 978-80-86640-54-9.

Standardy psychosociální krizové pomoci a spolupráce zaměřené na průběh a výsledek. Vyd. 1. Praha: Ministerstvo vnitra - generální ředitelství Hasičského záchranného sboru ČR, 2010. 63 s. ISBN 978-80-86640-46-4.

STČ 12/IZS - Typová činnost složek IZS při společném zásahu – „Typová činnost složek IZS při poskytování psychosociální pomoci“ (Typová činnost schválena na 54. schůzi Výboru pro civilní nouzové plánování 4. prosince 2012 usnesením č. 347).

Zásady dobrovolnické práce při mimořádných událostech a krizových situacích. Vyd. 1.

Praha: Ministerstvo vnitra ČR, 2011.



Internet:

<http://www.hzscr.cz/clanek/prirucky.aspx>
[online]. [cit. 2013-02-17].

Dostupné z: <http://www.hzscr.cz/clanek/prirucky.aspx>

<http://www.mvcr.cz/dobrovolnicka-sluzba.aspx>
[online]. [cit. 2013-02-17].

Dostupné z: <http://www.mvcr.cz/dobrovolnicka-sluzba.aspx>

<http://www.hzscr.cz/clanek/psychologicka-sluzba-materialy-ke-stazeni-a-odkazy.aspx>
[online]. [cit. 2013-02-17].

Dostupné z: <http://www.hzscr.cz/clanek/psychologicka-sluzba-materialy-ke-stazeni-a-odkazy.aspx>

Autoři:

Mgr. Lenka Černá Dobrovolnické centrum Ústí nad Labem

Mgr. Nataša Diatková Ministerstvo vnitra ČR

Ing. Jiří Holub Krajský úřad Jihočeského kraje

Simona Kaňoková Skupina ČEZ

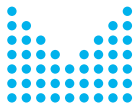
plk. Mgr. Štěpán Kavan, Ph.D. HZS Jihočeského kraje

Josef Koláček ADRA

Psychologické pracoviště Generálního ředitelství HZS ČR

Mgr. Olga Mutlová Diakonie ČCE

Ing. Marta Spálenková Krajský úřad Jihočeského kraje



MINISTERSTVO VNITRA
ČESKÉ REPUBLIKY



Diakonie 
Československé církve evangelické



Brožura vznikla v rámci práce tématické skupiny Dobrovolnictví při mimořádných událostech a krizových stavech.
Rok vydání 2013